

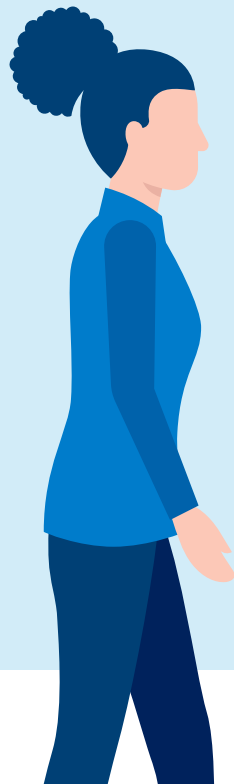


Ministerie van Onderwijs, Cultuur en
Wetenschap

Programma van eisen

voor schoolbesturen en
samenwerkingsverbanden
passend onderwijs

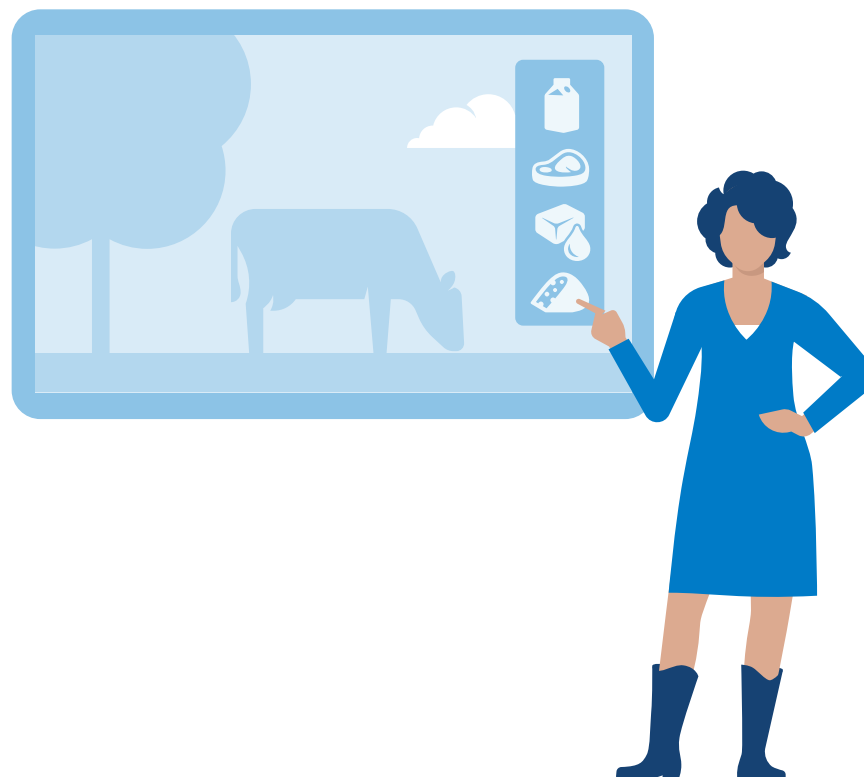
2024





Inhoud

Introductie	3	2 Wat zijn de bijbehorende wetsartikelen?	21
Aanleiding	3	2.1 Wettelijke taken – gericht op ouders en leerlingen	22
Doel	3	2.2 Wettelijke taken – gericht op scholen	25
Verwachtingen	4	2.3 Wettelijke taken – gericht op het stelsel	29
Leeswijzer	4	2.4 Wettelijke taken – gericht op samenwerking met partners	32
De rol van schoolbesturen	5	2.5 Wettelijke taken – gericht op governance	33
De rol van samenwerkingsverbanden	5		
De rol van leerlingen en ouders	6		
De rol van gemeenten	6		
Taken en verantwoordelijkheden gemeenten op grond van de Jeugdwet	7		
Bekostiging van samenwerkingsverbanden	7		
Programma van eisen	8		
1 Wat wordt verwacht van schoolbesturen en samenwerkingsverbanden?	9		
1.1 Wat wordt verwacht – gericht op ouders en leerlingen	10		
1.2 Wat wordt verwacht – gericht op scholen	13		
1.3 Wat wordt verwacht – gericht op het stelsel	16		
1.4 Wat wordt verwacht – gericht op samenwerking met partners	18		
1.5 Wat wordt verwacht – gericht op governance	19		





Introductie

Aanleiding

Met de start van passend onderwijs zijn er 152 samenwerkingsverbanden ingericht.¹ Schoolbesturen vormen met elkaar samen het samenwerkingsverband en de schoolbesturen en samenwerkingsverbanden hebben ieder wettelijke taken en verantwoordelijkheden om passend onderwijs voor leerlingen met een ondersteuningsbehoefte te realiseren.² De verantwoordelijkheden liggen logischerwijs in elkaars verlengde. Ieder samenwerkingsverband heeft op basis van de ruimte hiervoor bij de start van passend onderwijs in de regio keuzes gemaakt hoe ze het samenwerkingsverband in heeft gericht, om zo aan te sluiten bij de regionale behoefte. Dit heeft geleid tot regionale verschillen en mogelijk ervaren onduidelijkheid bij betrokkenen. Als reactie op de ervaren onduidelijkheid in de rolverdeling tussen schoolbesturen en samenwerkingsverbanden is in 2020, met de evaluatie en verbeteraanpak passend onderwijs, een programma van eisen opgesteld.³ In dit programma van eisen staan de taken, bevoegdheden en verantwoordelijkheden voor passend onderwijs van schoolbesturen en samenwerkingsverbanden omschreven.⁴ Het doel van het programma van eisen is om duidelijk te maken welke wettelijke taken een ieder heeft en een helder onderscheid te maken wie waarvoor verantwoordelijk is om passend onderwijs in de regio te organiseren. Ook is deze duidelijkheid in de rollen noodzakelijk gezien de toekomstige ontwikkelingen en de maatschappelijke opgave. Hierbij kan gedacht worden aan de beweging naar inclusief onderwijs, de noodzaak van terugdringen van het aantal leerlingen dat verzuimt en thuiszit en rondom de samenwerking in de regio tussen onderwijs en (jeugd)zorg.

De afgelopen jaren is gebleken dat het programma van eisen (2020) niet voldoende heeft gezorgd voor de gevraagde duidelijkheid. Ook wordt de informatieverbreiding over de diverse bestaande wettelijke regels ten aanzien van de taken en verantwoordelijkheden van schoolbesturen en samenwerkingsverbanden in de onderwijswetgeving als onoverzichtelijk ervaren. Hiernaast geeft de Inspectie van het Onderwijs aan dat er meer houvast nodig is om te sturen op die plekken waar het minder goed gaat, door het verduidelijken van de verantwoordelijkheden, eisen en bevoegdheden. Als reactie hierop is, in overleg met betrokken partijen⁵, het programma van eisen herzien.

Doel

Het doel van het ministerie van OCW met het herzien van het programma van eisen is om meer duidelijkheid en overzicht te geven aan schoolbesturen en samenwerkingsverbanden waar zij wettelijk verantwoordelijk voor zijn en wat er minimaal van hen wordt verwacht.

Het is belangrijk om te benadrukken dat dit programma van eisen de huidige wettelijke taken en verantwoordelijkheden beschrijven, die op een overzichtelijke manier in kaart zijn gebracht. In de toekomst zal het ministerie van OCW dit programma van eisen regelmatig bijstellen om nieuwe wettelijke eisen hier een plek in te geven.

¹ Door verschillende mutaties zijn er nu 151 samenwerkingsverbanden.

² Wanneer wordt gesproken over een schoolbestuur, wordt het bevoegd gezag van een schoolbestuur (over het algemeen het college van bestuur met de raad van toezicht samen) bedoeld. Wanneer wordt gesproken over het samenwerkingsverband wordt de directeur/bestuurder en de raad van toezicht samen bedoeld.

³ Het programma van eisen volgt uit maatregel 19 'Heldere eisen aan besturen en samenwerkingsverbanden' van de [verbeteraanpak passend onderwijs](#).

⁴ Het programma van eisen richt zich op de taken en verantwoordelijkheden rond passend onderwijs. Dat maakt dat het geen limitatieve lijst van eisen is.

⁵ Er is gesproken met Netwerk LPO, Sectorraad samenwerkingsverbanden vo, PO-Raad, VO-raad, Sectorraad Gespecialiseerd Onderwijs en meer dan 100 vertegenwoordigers van schoolbesturen en samenwerkingsverbanden tijdens zes regiobijeenkomsten.



Verwachtingen

Dit herziene programma van eisen behelst dus geen nieuwe wettelijke eisen of een verandering in de rolverdeling. Wel zijn er vanuit het ministerie van OCW, in de politiek en in de samenleving verschillende verwachtingen vanuit de maatschappelijke opgave waar schoolbesturen en samenwerkingsverbanden voor staan. Deze zijn niet altijd expliciet in wet- en regelgeving geformuleerd, bijvoorbeeld:

- Alle leerlingen zijn welkom, ongeacht de ondersteuningsbehoefte. En voor alle leerlingen met een ondersteuningsbehoefte wordt een zo passend mogelijke plek binnen de school van aanmelding gemaakt.
- Informatie over de zorgplicht passend onderwijs en wanneer deze in gaat, staat in de schoolgids. En waar mogelijk staat het aanmeldformulier voor en het beleid over wachtlijsten en aanmeldingen van de school op de website van de school, zodat ouders en leerlingen weten wat hun rechten en plichten zijn en waar ze terecht kunnen.⁶
- Het is belangrijk dat er naar leerlingen en ouders wordt geluisterd en hun input wordt meegenomen, via bijvoorbeeld hoorrecht, medezeggenschap, het ouder- en jeugdsteunpunt en bij het vervullen van de zorgplicht passend onderwijs als een school de leerling zelf niet (meer) kan plaatsen.
- Schoolbesturen handelen binnen het samenwerkingsverband vanuit de brede maatschappelijke opgave. Het interne toezicht van het samenwerkingsverband is onafhankelijk, zodat binnen het samenwerkingsverband er een rolzuivere governance is. Hiervoor is een wetsvoorstel in ontwikkeling.
- Schoolbesturen houden zich aan de afspraken binnen het ondersteuningsplan. Het tussentijdse wijzigen van het schoolondersteuningsprofiel (met ingang van 1 augustus 2025 “ondersteuningsaanbod van de school”) of van de capaciteit in extra ondersteuning op deze scholen kan immers van invloed zijn op het al dan niet dekkend zijn van het netwerk in de regio van het samenwerkingsverband, en dus of de andere schoolbesturen nog kunnen voldoen aan hun zorgplicht. Het samenwerkingsverband zorgt dat de afspraken gemaakt in het ondersteuningsplan bekend zijn bij alle aangesloten schoolbesturen alsook tussentijdse wijzigingen van het ondersteuningsplan.
- Schoolbesturen delen de aanwezige expertise ten behoeve van leerlingen met een extra ondersteuningsbehoefte binnen het gespecialiseerd onderwijs⁷ en nieuwkomersonderwijs structureel met de andere schoolbesturen binnen het samenwerkingsverband, zodat meer kennis en expertise binnen het regulier onderwijs wordt opgebouwd. Andere schoolbesturen staan open voor deze expertise en maken daar actief gebruik van. Samenwerkingsverbanden ondersteunen en adviseren hierin.
- Schoolbesturen werken samen met en binnen het samenwerkingsverband aan het voorkomen en terugdringen van verzuim van leerlingen. Hierbij horen onder andere: het ontwikkelen van verzuimbeleid met vaststaande elementen, het zorgen voor een volledige registratie van en zicht hebben op het verzuim van leerlingen en het beschrijven van hoe de samenwerking met extern betrokkenen is vormgegeven. Hiervoor is een wetsvoorstel in ontwikkeling.

Over in ieder geval deze onderwerpen gaat het ministerie van OCW de komende periode gesprekken aan met betrokkenen, om ze zo te vertalen naar wat dit betekent voor de taken en verantwoordelijkheden van schoolbesturen en samenwerkingsverbanden. Dit kan in de toekomst leiden tot een verdere aanpassing van wet- en regelgeving en het programma van eisen.

Leeswijzer

Hierna wordt allereerst de rol van schoolbesturen en samenwerkingsverbanden op hoofdlijnen in relatie tot passend onderwijs beschreven. Vervolgens wordt de rol van leerlingen en ouders en de rol van gemeenten beschreven. Daarna wordt beknopt geschetst hoe de bekostiging van samenwerkingsverbanden in elkaar steekt. Tot slot wordt in de tabel het programma van eisen getoond, waarbij per inhoudelijke lijn uiteengezet wordt wat (1) het ministerie van OCW verwacht van schoolbesturen en samenwerkingsverbanden en (2) de wetsartikelen die daar ten grondslag aan liggen.

⁶ Brief van voormalig minister Wiersma d.d. 17 maart 2022 aan de schoolbesturen in het primair- en voortgezet onderwijs.

⁷ Het ministerie van OCW hanteert de term gespecialiseerd onderwijs in plaats van voorheen het speciaal onderwijs. Binnen deze term vallen alle vormen van speciaal onderwijs: het speciaal basisonderwijs, speciaal onderwijs en het voorgezet speciaal onderwijs.



Passend en inclusief onderwijs

Dit programma van eisen bevat een overzicht van huidige wettelijke taken voor schoolbesturen en samenwerkingsverbanden in het kader van passend onderwijs. Met de reeds ingezette beweging naar inclusief onderwijs kan in de toekomst wet- en regelgeving worden veranderd. Dit zal dan ook leiden tot een herziening van dit programma van eisen.

In het *beleidskader Met elkaar voor alle kinderen en jongeren* is de ambitie voor inclusief onderwijs in 2035, zoals beschreven in de *Contouren werkagenda Route naar inclusief onderwijs 2035*, nader geconcretiseerd. Het beleidskader maakt duidelijk wat onder inclusief onderwijs wordt verstaan en wat de kenmerken zijn van een inclusieve leeromgeving.

In de beweging naar inclusief onderwijs wordt de verbinding gezocht met andere beleidsprogramma's die raken aan inclusief onderwijs. Dit betreft naast passend onderwijs, onder andere kansengelijkheid en de *Hervormingsagenda jeugd*. Schoolbesturen en samenwerkingsverbanden hebben op dit moment al een bijzondere rol in deze beweging en sluiten hier in hun ambitievorming al op aan, binnen de bestaande kaders.

De rol van schoolbesturen

Schoolbesturen met scholen binnen de geografisch afgebakende regio's vormen samen het samenwerkingsverband⁸ en zijn eigenaar van de gezamenlijke opgave in de regio. Het grootste deel van de ondersteuning aan leerlingen vindt plaats in de school en in de klas. Schoolbesturen zijn verantwoordelijk voor dit primaire proces en de bijbehorende randvoorwaarden, naast de verantwoordelijkheden van het samenwerkingsverband, zoals samenwerking met andere schoolbesturen binnen het samenwerkingsverband. De schoolbesturen dragen hiermee primair de verantwoordelijkheid dat de basisondersteuning en extra ondersteuning die aan leerlingen moet worden geboden, gerealiseerd wordt. Hierdoor hebben schoolbesturen een aandeel in het realiseren van een dekkend aanbod. Zij zijn er tevens verantwoordelijk voor dat hun scholen de zorgplicht passend onderwijs goed naleven en dat zij leerlingen niet wegadviseren. Het ministerie van OCW verwacht van schoolbesturen in hun rol als werkgever dat ze in hun personeelsbeleid inzetten op

expertiseontwikkeling van het onderwijspersoneel. Van schoolbesturen in het gespecialiseerd onderwijs verwacht het ministerie van OCW dat zij de expertise die aanwezig is in hun scholen, delen met het regulier onderwijs. En van reguliere scholen en hun schoolbesturen verwacht het ministerie van OCW dat ze deze expertise opzoeken en gebruiken. Schoolbesturen zorgen bovendien dat er, in afstemming met het samenwerkingsverband, goede werkafspraken zijn met de gemeenten waar hun leerlingen vandaan komen. En ook dat er goede afspraken zijn met aanbieders van jeugdgezondheidszorg, jeugdhulp en zorg over de samenwerking tussen onderwijs en zorg in de school, binnen de afspraken die het samenwerkingsverband op beleidsniveau met gemeenten hierover maakt.

De rol van samenwerkingsverbanden

De samenwerkende schoolbesturen, georganiseerd in 151 samenwerkingsverbanden, hebben eigen aanvullende verantwoordelijkheden en bevoegdheden ten opzichte van de individuele schoolbesturen, waarvoor zij bekostiging ontvangen. Het samenwerkingsverband heeft een eigen bestuur. De dagelijkse leiding van het samenwerkingsverband wordt uitgevoerd door een directeur-bestuurder, directeur of coördinator, afhankelijk van de governancekeuzes die binnen het samenwerkingsverband zijn gemaakt.

Samenwerkingsverbanden zijn verantwoordelijk voor het realiseren van een dekkend netwerk van voorzieningen in de regio. Het ministerie van OCW verwacht dat de samenwerkingsverbanden scholen ondersteunen bij het organiseren en het doorontwikkelen van de extra ondersteuning in de reguliere onderwijscontext, waarbij het schoolbestuur primair verantwoordelijk blijft voor de leerling en de benodigde ondersteuning. Daarbij is ook de expertise-uitwisseling tussen scholen belangrijk, zowel tussen regulier en gespecialiseerd onderwijs, als binnen het regulier en gespecialiseerd onderwijs. Wanneer het aanbod niet dekkend is, heeft het samenwerkingsverband een verantwoordelijkheid om het ontbrekende aanbod te organiseren. Het ministerie van OCW verwacht dat samenwerkingsverbanden zo nodig een rol vervullen in het ondersteunen van scholen om soepele overgangen voor leerlingen met een ondersteuningsbehoefte tot stand te brengen van de voorschoolse voorziening naar school, tussen verschillende scholen, van primair naar voortgezet onderwijs, van regulier naar gespecialiseerd onderwijs en andersom, van voortgezet onderwijs naar het vervolgonderwijs en naar de arbeidsmarkt of dagbesteding, zodat leerlingen op deze kwetsbare momenten de ondersteuning krijgen die ze nodig hebben om in de nieuwe omgeving tot hun recht te komen.

⁸ Twee samenwerkingsverbanden vormen hierop een uitzondering: zij zijn ingericht op basis van denominatie.



Samenwerkingsverbanden voeren vanuit het onderwijs regie op de regionale samenwerking met gemeenten en jeugdhulp. Dat betekent dat zij voor gemeenten het eerste aanspreekpunt zijn in de strategische en beleidsafstemming met het onderwijs. Samenwerkingsverbanden en gemeenten voeren gezamenlijk een op overeenstemming gericht overleg (OOGO), onder meer over huisvesting van scholen, leerlingenvervoer, het voorkomen van schooluitval en thuiszittende leerlingen en de vrijstellingen van de leerplicht. Maar ook om de afstemming tussen onderwijs en jeugdhulp en zorg in de regio vorm te geven, vanuit de gezamenlijke opdracht te zorgen dat elk kind zich zo goed mogelijk kan ontwikkelen. Met name deze laatste taak is in de doorontwikkeling naar inclusief onderwijs en de implementatie van de Hervormingsagenda jeugd binnen de gemeenten cruciaal.

De rol van leerlingen en ouders⁹

Elk kind heeft recht op onderwijs.¹⁰ De overheid moet er voor zorgen dat het onderwijs toegankelijk is voor ieder kind, in overeenstemming met zijn of haar leerniveau. Kinderen hebben niet alleen het recht op onderwijs, maar ze hebben ook de plicht om naar school te gaan: kinderen mogen naar school als ze 4 jaar zijn, van 5 tot 16 jaar zijn ze leerplichtig. Leerlingen tussen de 16 en 18 jaar die nog geen startkwalificatie¹¹ hebben behaald, zijn kwalificatieplichtig. De kwalificatieplicht geldt niet voor leerlingen die als hoogst genoten opleiding praktijkonderwijs of onderwijs hebben gevolgd in de uitstroombanen arbeidsmarktgericht of dagbesteding op het voortgezet speciaal onderwijs (hierna: vso). Ouders of verzorgers moeten hun leerplichtige kinderen inschrijven op een school. De leerlingen moeten ook echt naar school gaan.

Ouders en school hebben een belangrijke rol in de ontwikkeling van een leerling. Een goede samenwerking met duidelijke communicatie is hierin belangrijk. Ouders kunnen op diverse manieren betrokken zijn bij de school van hun kind. Bijvoorbeeld door in het primair onderwijs (hierna: po) hulp- of leesouder te worden. In het voortgezet onderwijs (hierna: vo) kunnen ouders helpen bij het maken van studie- en beroepskeuze. Daarnaast kunnen leerlingen en ouders ook hun stem laten horen in het schoolbeleid door lid te worden van de medezeggenschapsraad en in het samenwerkingsverbandbeleid door lid te worden van de ondersteuningsplanraad.

Het is belangrijk dat niet over, maar met leerlingen en ouders wordt gepraat. Zij kunnen als geen ander aangeven welke ondersteuning het beste bij de leerling past. Hoe beter leerlingen en ouders geïnformeerd zijn, hoe makkelijker zij het gesprek over passend onderwijs kunnen voeren met school en hoe sneller school, leerling en ouders tot passende ondersteuning kunnen komen.

De rol van gemeenten

De samenwerking met gemeenten is cruciaal om passend onderwijs te laten slagen. De gemeente heeft op dit moment al een aantal wettelijke taken in relatie tot (passend) onderwijs. Zo zijn gemeenten en samenwerkingsverbanden wettelijk verplicht met elkaar op overeenstemming gericht overleg (OOGO) te voeren over het beleidsplan Jeugd en de uitvoering van de Jeugdwet van de gemeente en het ondersteuningsplan van het samenwerkingsverband. De gemeente heeft ook een taak vanuit de Participatiewet (*Artikel 10f, Participatiewet*) om jongeren te ondersteunen naar de arbeidsmarkt. Daarnaast hebben gemeenten een taak op het gebied van leerplicht: de leerplichtambtenaar in dienst van de gemeente houdt toezicht op de naleving van de Leerplichtwet. Dit doet een leerplichtambtenaar o.a. door:

- leerlingen en ouders te informeren en stimuleren over waarom het belangrijk is om (weer) naar school te gaan;
- vanuit de regierol samen met school en ouders achterliggende problemen onderzoeken en waar nodig door te verwijzen naar (jeugd)hulp.

De verantwoordelijkheid voor de uitvoering van het leerlingenvoer ligt ook bij de gemeenten. Het gaat in het kader van passend onderwijs om het vervoer van leerlingen met een ondersteuningsbehoefte naar het po, vo en gespecialiseerd onderwijs. Leerlingenvoer naar het vo kan net zoals naar het voortgezet speciaal onderwijs, maar alleen als de leerling vanwege zijn handicap niet zelfstandig kan reizen.¹²

⁹ Op rijksoverheid.nl is [hier](#) meer informatie over passend onderwijs te vinden, gericht op leerlingen en ouders.

¹⁰ Internationaal Verdrag inzake de Rechten van het Kind, artikel 28.

¹¹ Een startkwalificatie is (minimaal) een diploma havo, vwo of mbo (niveau 2 of hoger).

¹² Op rijksoverheid.nl is [hier](#) een brochure te vinden met informatie en praktische tips voor scholen over leerlingenvoer.



Taken en verantwoordelijkheden gemeenten op grond van de Jeugdwet

Met de Jeugdwet is de gemeente verantwoordelijk voor preventie, ondersteuning, hulp en zorg voor jeugd en ouders bij opgroei- en opvoedingsproblemen, psychische problemen en stoornissen. De gemeente voert op grond van de Jeugdwet een samenhangend beleid dat zij periodiek vastlegt in een beleidsplan. Dit gemeentelijke beleidsplan beschrijft onder meer de (*Artikel 2.2, Jeugdwet*):

- visie en doelstellingen van het beleid;
- uitvoering van het beleid in samenhang met preventie, kindbeschermingsmaatregelen en jeugdreclassering;
- beoogde resultaten;
- outcome criteria jeugdhulpaanbieders.

Het beleidsplan Jeugd dient de hoofdzaken van het beleid van de gemeente voor preventie, jeugdhulp, de uitvoering van kindbeschermingsmaatregelen en jeugdreclassering te bevatten. Het beleidsplan moet, voor zover het de afstemming van en effectieve samenwerking met het onderwijs betreft, voor OOGO worden voorgelegd aan de samenwerkingsverbanden van de scholen in het po en vo. Voor individuele jeugdhulp waar een beschikking voor nodig is, moet de gemeente zo nodig in overleg met het bevoegd gezag van de betreffende school. Dit geldt voor po, vo én middelbaar beroepsonderwijs (*Artikel 2.7, Jeugdwet*). Doel hiervan is afstemming van en effectieve samenwerking met het onderwijs te bereiken met als doel dat geen kind zonder passende (jeugd)hulp en of passende onderwijsplek zit.

De ministeries van OCW en VWS werken samen om meer duidelijkheid te verschaffen over welke taken onder jeugdhulp (Jeugdwet) en zorg (Wet langdurige zorg) vallen en welke taken onder onderwijsondersteuning. Over de meeste taken en verantwoordelijkheden bestaat duidelijkheid over wie hiervoor aan de lat staat. Ook zijn er een aantal taken en verantwoordelijkheden die zowel onder onderwijs- als zorgwetgeving kunnen vallen. Voor deze situaties wordt de komende tijd door de ministeries gewerkt aan een handreiking ter ondersteuning van het veld. In het land zijn er al diverse voorbeelden te vinden van regio's die hier zelf al mee aan de slag zijn gegaan, bijvoorbeeld het '*model integrale samenwerking*'.

Daarnaast werken de ministeries van OCW en VWS aan een collectieve, duurzame en eenvoudige organisatie en financiering van zorg in onderwijstijd binnen de huidige stelsels

van Jeugdwet, Wet langdurige zorg en onderwijswetgeving. Dit moet onder andere meer duidelijkheid geven voor ouders, scholen en gemeenten die een gezamenlijke opgave hebben voor de organisatie en financiering van jeugdhulp en zorg voor leerlingen die dit nodig hebben terwijl ze op school zitten.

Bekostiging van samenwerkingsverbanden

Samenwerkingsverbanden ontvangen bekostiging voor de inrichting van de ondersteuningsstructuur en -voorzieningen voor de lichte en zware ondersteuning. De bekostiging bestaat uit een bedrag per leerling. Uitgangspunt is het totaal aantal leerlingen van het samenwerkingsverband. Voor een samenwerkingsverband po is dat het aantal leerlingen op het (speciaal) basisonderwijs en voor samenwerkingsverbanden vo is dat het aantal bekostigde vo-leerlingen. Dit zijn de bruto baten van het samenwerkingsverband. Op deze bekostiging wordt een bedrag in mindering gebracht. Dit bedrag is gebaseerd op basis van het aantal afgegeven toelaatbaarheidsverklaringen (TLV's). Het bedrag dat samenwerkingsverbanden overhouden na aftrek hiervan zijn de netto baten.

De ontvangen netto baten worden via een systematiek binnen het samenwerkingsverband beschikbaar gesteld om de doelen in het ondersteuningsplan te realiseren. Het is aan het samenwerkingsverband om te kiezen hoe de middelen voor passend onderwijs worden verdeeld. Op basis van het Referentiekader Passend Onderwijs (2013) en de eerste en tweede meting van het Kohnstamm Instituut (Van Aarsen et al., 2017; Van Aarsen et al., 2018) zijn 3 (algemene) modellen voor de verdeling van middelen te onderscheiden. Het schoolmodel houdt in dat het samenwerkingsverband een bepaald bedrag overmaakt aan een school(bestuur) voor de begeleiding van leerlingen met een extra ondersteuningsbehoefte en de invulling hiervan aan de school(bestuur) overlaat. Bij het leerlingmodel moeten scholen een aanvraag doen bij het samenwerkingsverband om begeleiding voor een leerling aan te vragen. En bij het expertisemodel organiseert het samenwerkingsverband de inzet van experts in de scholen. Het samenwerkingsverband kan zelf experts in dienst nemen. Het samenwerkingsverband kan er ook voor kiezen de expertise in te kopen bij het gespecialiseerd onderwijs of een ambulante dienst.

Deze modellen sluiten elkaar niet uit. Een samenwerkingsverband kan in principe alle drie modellen toepassen.¹³ In eerder onderzoek van de Inspectie van het onderwijs werd vastgesteld dat de meeste samenwerkingsverbanden in deze zin hybride zijn,¹⁴ maar wel met een accent op een van de modellen.

¹³ *Verschillen tussen samenwerkingsverbanden*. Inspectie van het onderwijs, 2023

¹⁴ *Zicht op de besteding voor de middelen voor passend onderwijs*. Inspectie van het Onderwijs, 2018



Programma van eisen

In dit programma van eisen wordt per inhoudelijke lijn uiteengezet wat **(1) het ministerie van OCW verwacht van schoolbesturen en samenwerkingsverbanden** en **(2) de wetsartikelen die daar ten grondslag aan liggen**. Het programma van eisen is opgedeeld in vijf hoofdonderwerpen:

- ouders en leerlingen
- scholen
- het stelsel
- samenwerking met partners
- governance

Daarbinnen is het ingedeeld op thema's die zijn geordend op alfabetische volgorde.






1

Wat wordt verwacht van schoolbesturen en samenwerkingsverbanden?





1.1 Wat wordt verwacht – gericht op ouders en leerlingen

Schoolbestuur 	
GMR	In een gemeenschappelijke medezeggenschapsraad (GMR) is elke medezeggenschapsraad (MR) van de betrokken scholen vertegenwoordigd. De GMR treedt, voor zover het het belang betreft voor alle of een meerderheid van die scholen, in de plaats van de MR van die scholen. De GMR, dus ook het deel bestaande uit ouders en leerlingen, is bevoegd de wettelijke advies- en instemmingsrechten uit te oefenen bij besluiten die het schoolbestuur binnen het samenwerkingsverband neemt. Dit is bijvoorbeeld het geval wanneer het schoolbestuur de GMR vooraf om advies vraagt bij elk besluit met betrekking tot het school overstijgend financieel beleid (waaronder de begroting). Binnen dit beleid moet het schoolbestuur duidelijk aangeven waarvoor de extra ondersteuningsmiddelen worden aangewend. Dit geldt zowel voor verkregen middelen vanuit het samenwerkingsverband als voor de inzet van eigen gelden voor leerlingen met een beperking en/of extra ondersteuningsvraag.
Hoorrecht	Scholen betrekken op een planmatige manier en passend bij de leeftijd en de behoeften van leerlingen, de leerling zelf bij het vinden van de juiste ondersteuning, zodat het perspectief van de leerling een plek krijgt bij de invulling ervan (beoogd per 1 augustus 2025 ¹⁵).
Informatievoorziening	<ul style="list-style-type: none"> • Scholen hebben een schoolgids en stellen deze aan ouders en leerlingen beschikbaar. In de schoolgids staat onder andere wat een school doet voor leerlingen die (extra) ondersteuning nodig hebben en wat het verzuimbeleid voor leerlingen van die school is. • Begrijpelijk opschrijven van de informatie over het ondersteuningsaanbod van de school, welke is opgenomen in het schoolondersteuningsprofiel (SOP) en binnenkort in de schoolgids wordt geplaatst (beoogd per 1 augustus 2025). • Mede vormgeven van het ouder- en jeugdsteunpunt van het samenwerkingsverband, zodat het helder wordt voor ouders en leerlingen welke ondersteuning mogelijk is (beoogd per 1 januari 2025). • (Samen met het samenwerkingsverband) zorgen dat het ouder- en jeugdinformatiepunt vindbaar is voor ouders en leerlingen, zodat ouders en leerlingen eenduidig worden geïnformeerd (beoogd per 1 januari 2025).
MR	<ul style="list-style-type: none"> • Het deel van de MR dat uit en door de ouders of de leerlingen is gekozen, heeft instemmingsrecht op onder andere: <ul style="list-style-type: none"> - besluiten rond beleid voor ondersteuningsvoorzieningen van de leerlingen; - vaststelling van de schoolgids. • Scholen evalueren, stellen vast en nemen het ondersteuningsaanbod van de school na advies van de MR jaarlijks op in de schoolgids, zodat het aanbod op papier aansluit op de praktijk en het toegankelijk is voor ouders (beoogd per 1 augustus 2025).

¹⁵ Waar in dit document wordt gesproken over "beoogd per ...", betekent dit dat het betreffende wetsvoorstel nog niet in werking is getreden en op dit moment geen verplichte taak is.



Schoolbestuur



OPP

- Een ontwikkelingsperspectief (OPP) is verplicht voor leerlingen in het regulier onderwijs die extra ondersteuning krijgen die niet onder de basisondersteuning valt en voor alle leerlingen in het gespecialiseerd onderwijs en praktijkonderwijs. Het ontwikkelingsperspectief wordt opgesteld binnen zes weken nadat een leerling is ingeschreven op de school of zodra is vastgesteld dat een leerling extra ondersteuning nodig heeft (in geval een leerling al was ingeschreven en ondersteuningsbehoefte ‘ontstaat’ tijdens schooltijd). Over het OPP als geheel moet met de ouders op overeenstemming gericht overleg plaatsvinden. Het OPP wordt pas vastgesteld nadat de ouders daadwerkelijk hebben ingestemd met het handelingsdeel (instemmingsrecht) en met ingang van 1 augustus 2025; als de leerling de kans is geboden zijn mening te geven over het OPP. De inbreng van de leerling en hoe deze van invloed is geweest op het OPP, wordt opgenomen in het OPP (beoogd per 1 augustus 2025).
- In het OPP staat omschreven wat de leerling nu kan en wat de school en ouders verwachten dat de leerling kan en kent bij het verlaten van de school. Zo wordt de leerlijn en de verwachte ontwikkelingslijn voor alle betrokkenen duidelijk. In het plan staat in ieder geval:
 - de belemmerende en bevorderende factoren die van invloed zijn op het onderwijs aan de leerling;
 - het uitstroomprofiel: de onderwijssoort of het vervolgonderwijs waarnaar de leerling naar verwachting kan uitstromen, dan wel het soort arbeid of de vorm van dagbesteding;
 - de onderbouwing van het uitstroomprofiel: een weging van de bevorderende en belemmerende factoren;
 - het handelingsdeel: een omschrijving van extra begeleiding die is afgestemd op de na te streven doelen en de onderwijsbehoeften van de leerling.
 - Indien van toepassing: de afwijking van één of meer onderdelen van het onderwijsprogramma. Dit geldt niet voor leerlingen in het gespecialiseerd onderwijs.
 - Als bepaalde kerndoelen niet haalbaar zijn: de vervangende onderwijsdoelen. Dit is alleen vastgelegd voor het po en het gespecialiseerd onderwijs.
 - Indien een afwijking van de voorgeschreven onderwijstijd nodig is: de afspraken over het onderwijsaanbod, de toetsing, de begeleiding van de school en de duur. Dit geldt voor leerlingen die om lichamelijke of psychische redenen tijdelijk of gedeeltelijk niet naar school kunnen en onderwijs volgen op een andere plek.
- Minimaal eenmaal per jaar wordt het OPP geëvalueerd samen met ouders en leerlingen en, als dat nodig is, aangepast. Op dat moment kijkt de school ook of de leerling op de juiste plek zit, of beter kan doorstromen naar het gespecialiseerd onderwijs of juist kan terugstromen naar het regulier onderwijs. Het gespecialiseerd onderwijs moet erop gericht zijn dat leerlingen indien mogelijk kunnen doorstromen naar het regulier onderwijs.
- Het OPP wordt ten minste één keer per schooljaar – naast met de ouders – ook met de leerling zelf geëvalueerd. De leerling krijgt de gelegenheid om, op een door de leerling te bepalen wijze, vrijelijk zijn mening naar voren te brengen over het OPP en de ondersteuning die hij nodig heeft. Nadat overeenstemming is bereikt met ouders voor zover het de individuele begeleiding betreft, kan de school het OPP bijstellen en vaststellen.

Zorgplicht passend onderwijs

Indien de school van aanmelding niet aan de ondersteuningsbehoefte kan voldoen, volgt de verantwoordelijkheid om na overleg met de ouders ervoor te zorgen dat een andere passende school de leerling toelaat.



Samenwerkingsverband




Informatievoorziening	<ul style="list-style-type: none">• Informatie beschikbaar stellen aan ouders over de ondersteuningsvoorzieningen en de onafhankelijke ondersteuningsmogelijkheden (o.a. onderwijsconsulenten en Geschillencommissie Passend Onderwijs), zodat ouders ondersteund kunnen worden bij hun vragen over de ondersteuningsmogelijkheden of wanneer ze er niet uitkomen met de school.• Opzetten en in stand houden van een ouder- en jeugdsteunpunt voor vragen en advies over onderwijsondersteuning in de regio, zodat ouders en leerlingen weten waar ze terecht kunnen en informatie over passend onderwijs goed vindbaar is (beoogd per 1 januari 2025).• Zorgen dat het ouder- en jeugdinformatiepunt vindbaar is voor ouders en leerlingen, als blijkt dat ouders en leerlingen meer informatie en ondersteuning willen dan de school kan geven (beoogd per 1 januari 2025).• Betrekken van ouders en leerlingen bij de vormgeving en het periodiek evalueren van het ouder- en jeugdsteunpunt, zodat het informatiepunt aansluit op reële vragen van ouders en leerlingen (beoogd per 1 januari 2025).
OPR	De ondersteuningsplanraad (OPR) bestaat onder meer uit ouders (en leerlingen in het v(s)o). De leden van de OPR worden afgevaardigd door de leden van de afzonderlijke medezeggenschapsraden van de aangesloten scholen. Dit betekent niet dat er alleen leden van een MR in de OPR zitting kunnen nemen, ook niet-medezeggenschapsleden kunnen zitting nemen in de OPR. Dit betekent ook niet dat van elke MR een lid zitting hoeft te nemen in de OPR. De OPR kan bestaan uit een kleiner aantal leden dan het aantal betrokken medezeggenschapsraden.
TLV	Elke TLV krijgt een volgnummer en van elk advies over de ondersteuningsbehoefte van een leerling krijgen ouders een afschrift.



1.2 Wat wordt verwacht – gericht op scholen

Schoolbestuur	
(Basis)ondersteuning	<ul style="list-style-type: none"> • Invulling geven aan de ondersteuningsvoorzieningen en ondersteunings- en zorgstructuur zoals die is afgesproken binnen het samenwerkingsverband en hierop sturen, zodat deze aansluit op de behoefte van leerlingen en de ondersteuning aan leerlingen ingebed is in de dagelijkse schoolpraktijk. • Ten aanzien van leerlingen die extra ondersteuning behoeven, wordt het onderwijs afgestemd op de behoeften van de leerling binnen de context van het onderwijs. • Ondersteunen en adviseren van scholen in het bieden van extra (complexe) ondersteuning in de reguliere context, door middelen, hulpmiddelen, expertise en contacten beschikbaar te stellen, zodat kennis binnen de scholen van het samenwerkingsverband verspreid wordt en zoveel mogelijk leerlingen in de klas binnen de reguliere context de ondersteuning krijgen die ze nodig hebben. • Het schoolbestuur investeert in deskundigheid van leraren, specialisten en de onderwijskundige teams en biedt hen de daarvoor de benodigde randvoorwaarden en faciliteiten (tijd, middelen), die onderdeel uitmaken van het onderwijskundig beleid in het schoolplan, zodat: <ul style="list-style-type: none"> - er duidelijkheid is over de te bieden ondersteuning; - het ondersteuningsaanbod in de praktijk waargemaakt kan worden; - leraren en andere onderwijsprofessionals weten waar ze de benodigde expertise kunnen vinden; - leraren en intern begeleiders/ondersteuningscoördinatoren de juiste kennis over ondersteuningsmogelijkheden en gespreksvaardigheden hebben en hen hierbij zo nodig ondersteunen, zodat zij goed in staat zijn om het gesprek over onderwijsondersteuning met leerlingen en ouders te voeren; - in de school voldoende kennis aanwezig is over het aanbod en mogelijkheden aan specialistische ondersteuning vanuit de regio: onderwijs, jeugdhulp en zorg, zodat de leerling de juiste ondersteuning en zorg ontvangt. • In de scholen zijn de randvoorwaarden op orde om maatwerk te kunnen leveren met behoud van onderwijskwaliteit en binnen de schoolcontext, zodat leerlingen met complexe ondersteuningsvragen een plek hebben binnen het onderwijs.
GMR	<p>Het deel van de GMR bestaande uit personeel heeft advies- of instemmingsrecht bij besluiten die het schoolbestuur binnen het samenwerkingsverband neemt. De GMR treedt, voor zover het het belang betreft voor alle scholen, in de plaats van de MR van die scholen. Dit is bijvoorbeeld het geval wanneer het schoolbestuur de GMR vooraf om advies vraagt bij elk besluit met betrekking tot het school overstijgend financieel beleid (waaronder de begroting).</p>
MR	<ul style="list-style-type: none"> • Het deel van de MR bestaande uit personeel heeft instemmingsrecht op onder andere: <ul style="list-style-type: none"> - besluiten rond beleid onderwijskundige doelstellingen; - vaststellen of wijzigen van het schoolplan; - vaststellen of wijzigen van beleid rond bekostiging. • Het deel van de MR bestaande uit personeel heeft adviesrecht op het meerjarig financieel beleid, de organisatie van de school, het beleid met betrekking tot toelating en verwijdering van leerlingen en het SOP.



Schoolbestuur 	
OPP	De ontwikkeling van alle leerlingen met extra ondersteuningsbehoefte wordt gevolgd met een OPP, zodat er inzicht is in welke leerlingen in regulier (waaronder praktijkonderwijs) en gespecialiseerd onderwijs welke ondersteuning ontvangen. OPP's van leerlingen van reguliere basisscholen en scholen voor vo moeten bij het register onderwijsdeelnemers geregistreerd, het doel van deze registratie is om zicht te krijgen op leerlingen in het reguliere onderwijs die extra ondersteuning krijgen. Scholen voor gespecialiseerd onderwijs en het praktijkonderwijs hoeven de OPP's niet te registreren. De leerlingen zijn immers al bekend door inschrijving op de school. Uiteraard moeten ze wel een OPP opstellen voor de leerlingen.
OPR	De OPR bestaat onder meer uit personeelsleden. De OPR wordt samengesteld uit afgevaardigden door de medezeggenschapsraden van de aangesloten scholen. Dit betekent niet dat er alleen leden van een MR in de OPR zitting kunnen nemen, ook niet-medezeggenschapsleden kunnen zitting nemen in de OPR. Dit betekent ook niet dat van elke MR een lid zitting hoeft te nemen in de OPR. De OPR kan bestaan uit een kleiner aantal leden dan het aantal betrokken medezeggenschapsraden.
Schoolplan	Het schoolplan bevat een beschrijving van het beleid met betrekking tot de kwaliteit van het onderwijs dat binnen de school wordt gevoerd, en omvat in elk geval het onderwijskundig beleid, het personeelsbeleid en het stelsel van kwaliteitszorg.
SOP	Scholen evalueren minstens eens in de vier jaar het SOP (met ingang van 1 augustus 2025 "ondersteuningsaanbod van de school") en stellen deze vast na advies van de MR, zodat een continue dialoog in de school wordt gevoerd over het ondersteuningsaanbod en of het aanbod op papier aansluit op dat in de praktijk. Met ingang van 1 augustus 2025 is beoogd dat scholen dit minstens een keer per jaar doen.
Verzuim	<ul style="list-style-type: none"> • Verzuimgegevens van leerlingen worden correct gemeld bij het Register onderwijsdeelnemers zodat leerlingen die verzuimen goed geregistreerd staan en op die gegevens gestuurd kan worden. • Het verzuimbeleid van leerlingen staat in de schoolgids.
Zorgplicht passend onderwijs	<ul style="list-style-type: none"> • Leerlingen (voor zowel regulier als voor gespecialiseerd onderwijs) krijgen zo passend mogelijke ondersteuning in het onderwijs. Wanneer de benodigde extra ondersteuning niet op de eigen school/school van aanmelding van betreffende leerling geboden kan worden, wordt voor een passende plek op een andere school gezorgd. • De school moet nagaan of de leerling een extra ondersteuningsbehoefte heeft (onderzoeksplicht). • Indien er sprake is van extra ondersteuningsbehoefte, dan moet de school vaststellen of de school die ondersteuning kan bieden. • Indien de school die ondersteuning niet kan bieden, moet de school een andere passende school vinden die bereid is de leerling toe te laten. Als de andere passende school een school voor gespecialiseerd onderwijs is, vraagt de verwijzende school een TLV aan bij het samenwerkingsverband. • De school van aanmelding mag een leerling alleen weigeren wanneer de school vol is of wanneer ouders niet willen verklaren dat zij de onderwijsvisie van de school van aanmelding respecteren of onderschrijven. Een school voor gespecialiseerd onderwijs mag de leerling ook weigeren als de leerling niet toelaatbaar is verklaard door het samenwerkingsverband. • Indien sprake is van extra ondersteuningsbehoeften naast de behoefte aan ondersteuning ter bevordering van de Nederlandse taal, ook voor leerlingen op een nieuwkomersschool of internationale schakelklas, met het oog op het voorkomen en bestrijden van onderwijsachterstanden, is er wel sprake van zorgplicht passend onderwijs en van extra ondersteuning.



Samenwerkingsverband



(Basis)ondersteuning


- Binnen het samenwerkingsverband wordt de basisondersteuning afgesproken en opgenomen in het ondersteuningsplan, zodat dezelfde basisondersteuning op alle scholen binnen het samenwerkingsverband geboden kan worden aan alle leerlingen. In het ondersteuningsplan staat onder andere:
 - hoe wordt voldaan aan het realiseren van een dekkend aanbod;
 - het niveau van de basisondersteuning;
 - de procedure en het beleid voor verwijzing naar het gespecialiseerd onderwijs;
 - de verdeling van het budget voor extra ondersteuning;
 - de informatieverstrekking over de ondersteuningsvoorzieningen.
- Ondersteunen en adviseren van scholen in het bieden van extra (complexe) ondersteuning in de reguliere context door middelen, hulpmiddelen, expertise en contacten beschikbaar te stellen, zodat kennis binnen het samenwerkingsverband verspreid wordt en zoveel mogelijk leerlingen in de klas binnen de reguliere context de ondersteuning krijgen die ze nodig hebben.

Kwaliteitsmanagement

Zorgen voor een doorgaande cyclus van kwaliteitsmanagement waarin het ondersteuningsaanbod wordt gemonitord, zodat zicht is op de kwaliteit en het samenwerkingsverband kan ingrijpen wanneer de situatie daarom vraagt.



1.3 Wat wordt verwacht – gericht op het stelsel

Schoolbestuur 	
(Basis)ondersteuning	<ul style="list-style-type: none"> • Alle scholen bieden de basisondersteuning die staat beschreven in het ondersteuningsplan. De extra ondersteuning kan per school verschillen, en beschrijven de scholen in hun SOP (met ingang van 1 augustus 2025 “ondersteuningsaanbod van de school”). De basisondersteuning en SOP-en van alle scholen samen binnen het samenwerkingsverband vormen met elkaar het dekkend aanbod aan ondersteuningsvoorzieningen. Eventueel aangevuld met een opdc. • Invulling en uitvoering geven aan de ondersteunings- en zorgstructuur zoals die is afgesproken binnen het samenwerkingsverband en in het SOP en hierop sturen, zodat deze aansluit op de behoefte van leerlingen en de ondersteuning aan leerlingen ingebed is in de dagelijkse schoolpraktijk. • Scholen vragen ondersteuning bij het samenwerkingsverband wanneer hulp nodig is voor het vinden van passend aanbod, zodat een leerling met een extra ondersteuningsbehoefte niet de dupe wordt van handelingsverlegenheid.
Nevenvestiging	Bij het inrichten van een nevenvestiging van gespecialiseerd onderwijs, moet overeenstemming zijn met de betreffende gemeente en het samenwerkingsverband.
Rol passend onderwijs	Inzetten op vroegtijdige signalering, waardoor er tijdig op de onderwijsbehoeften kan worden ingespeeld en de leerling een ononderbroken ontwikkeling kan meemaken.
Samenwerkingsverband	Het schoolbestuur is voor elke vestiging van zijn school of scholen aangesloten bij een samenwerkingsverband, waarbij bij ministeriële regeling de voor samenwerkingsverbanden aaneengesloten gebieden worden aangewezen.
Stichten nieuwe school	Bij het voornemen om een nieuwe reguliere school te stichten, moet overleg worden gevoerd met de gemeente, het samenwerkingsverband en andere schoolbesturen over het voornemen om een nieuwe school te stichten in betreffende regio. Het ligt in de rede dat er van al deze betrokken partijen een gezamenlijk plan komt.



Samenwerkingsverband





Dekkend netwerk	<ul style="list-style-type: none"> • Het samenwerkingsverband realiseert een samenhangend geheel van ondersteuningsvoorzieningen, zodanig dat schoolbestuurders hun zorgplicht met betrekking tot passend onderwijs kunnen naleven en leerlingen een ononderbroken ontwikkelingsproces kunnen doormaken op een zo passend mogelijke plek. • Scheppen van voorwaarden voor een dekkend netwerk van ondersteuningsvoorzieningen in het onderwijs. En het nastreven om waar nodig dit in combinatie met jeugdhulp en (jeugd)zorg te realiseren en dit tot stand te brengen wanneer dit er niet is, zodat alle leerlingen een passende plek kunnen krijgen. • Op verzoek van een school adviseren over de ondersteuningsbehoefte van een leerling wanneer het de betreffende school niet lukt te voldoen aan de zorgplicht passend onderwijs.
Middelen	De middelen voor ondersteuningsvoorzieningen die het samenwerkingsverband ontvangt voor de inrichting van de ondersteuningsstructuur voor lichte en zware ondersteuning, worden door het samenwerkingsverband verdeeld en toegewezen aan de scholen.
OP	Het minstens eens in de vier jaar vaststellen van het ondersteuningsplan in samenspraak met de OPR en brede betrokkenheid van bijvoorbeeld betrokken schoolbesturen, gemeenten, leraren, ouders en leerlingen, zodat het gedeeld en gedragen plan vormt van alle betrokken partners in de regio dat richting geeft aan het handelen in de school.
OPDC	Een orthopedagogisch didactisch centrum (opdc) kan als onderdeel van het dekkend aanbod ingericht worden.
TLV	<ul style="list-style-type: none"> • Het ontwikkelen en hanteren van een procedure en criteria voor de plaatsing van leerlingen op scholen voor gespecialiseerd onderwijs. • Het ontwikkelen en hanteren van een beleid en een procedure met betrekking tot de terugplaatsing of overplaatsing naar andere scholen voor gespecialiseerd onderwijs. • Het instellen van een commissie van twee of meer onafhankelijke deskundigen die adviseren over de toelaatbaarheid bestaande uit een orthopedagoog of een psycholoog en (afhankelijk van de leerling) een kinder- of jeugdpsycholoog, een pedagoog, een kinderpsychiater, een maatschappelijk werker of een arts.¹⁶ • Het beoordelen of een leerling toelaatbaar is voor het gespecialiseerd onderwijs; of is aangewezen op het leerwegondersteunend onderwijs (hierna: lwoo).¹⁷ • Het betrekken van de adviezen van de wettelijk verplichte deskundigen daarbij. • Een beslissing nemen over de toelaatbaarheid tot het gespecialiseerd onderwijs. • Het beslissen op de aanvraag of de leerling toelaatbaar is tot het praktijkonderwijs. • Het beslissen op de aanvraag van het bevoegd gezag of de leerling is aangewezen op lwoo. • Daarbij in ogenschouw nemen of de toelaatbaarheid geldt voor 1 of meer schooljaren. • Het instellen van een adviescommissie die adviseert over bezwaarschriften t.a.v. de besluiten over de toelaatbaarheid tot scholen voor gespecialiseerd onderwijs.

¹⁶ <https://www.onderwijsgeschillen.nl/thema/toelaatbaarheidsverklaring>

¹⁷ Sinds 2016 kan een samenwerkingsverband kiezen voor 'opting out lwoo'. Dit betekent dat het samenwerkingsverband – vooruitlopend op voorgenomen wetgeving van het ministerie van OCW – zelf keuzes kan maken en beleid kan vormgeven met betrekking tot lwoo. Zo kan zowel de criteria en de indicatiestelling van lwoo los worden laten als de licenties voor de scholen. Een grote meerderheid van de samenwerkingsverbanden doet al aan opting out.



1.4 Wat wordt verwacht – gericht op samenwerking met partners

Schoolbestuur 	
Jeugdhulp	Het maken van werkafspraken met en zorgen voor gezamenlijk commitment tussen scholen, gemeentelijke- en (jeugd) zorgpartners in en nabij de school. Deze werkafspraken worden gemaakt in afstemming met en op basis van de gemaakte afspraken in het samenwerkingsverband, zodat de benodigde ondersteuning in de school voor de leerling geboden kan worden.
TLV/ residentiele instelling	Het maken van afspraken en voeren van overleg met het samenwerkingsverband waartoe de leerling behoorde voordat de leerling naar de residentiële instelling gaat, over hoe de leerling weer kan terugkeren naar onderwijs.
Samenwerkingsverband 	
Dekkend netwerk	Maken van afspraken over de samenwerking met jeugdhulp en zorg ten behoeve van het scheppen van voorwaarden voor een dekkend netwerk van ondersteuningsvoorzieningen in het onderwijs, en dit tot stand te brengen wanneer dit er niet is, zodat alle leerlingen een passende plek kunnen krijgen.
OOGO	<ul style="list-style-type: none"> • Samen met gemeenten maken van een gezamenlijk plan waarin wordt beschreven hoe jeugdhulp en passend onderwijs wordt georganiseerd. Het samenwerkingsverband en de gemeente hebben allebei de verplichting om deze plannen met elkaar te bespreken. • Voeren van op overeenstemming gericht overleg (OOGO) met de gemeente(n) en mbo-scholen in de regio over allerlei zaken die nodig zijn om leerlingen met een ondersteuningsbehoefte goed deel te kunnen laten nemen aan het onderwijs, die staan beschreven in het concept-ondersteuningsplan.
OP	Het minstens eens in de vier jaar vaststellen van het ondersteuningsplan in samenspraak met de OPR en brede betrokkenheid van bijvoorbeeld gemeente, leraren, ouders en leerlingen, zodat het gedeeld en gedragen plan vormt van alle betrokken partners in de regio dat richting geeft aan het handelen in de school.



1.5 Wat wordt verwacht – gericht op governance

Schoolbestuur 	
Bestuur	Afleggen van beleidsrijke verantwoording over de doelmatige besteding van de middelen voor passend onderwijs, zodat inzichtelijk is of de doelen aangaande passend onderwijs voortkomen uit het ondersteuningsplan en die het bestuur zich heeft gesteld, zijn gehaald.
OPR	De OPR wordt samengesteld uit door de medezeggenschapsraden van de aangesloten scholen afgevaardigden. Dit betekent niet dat er alleen leden van een MR in de OPR zitting kunnen nemen, ook niet-medezeggenschapsleden kunnen zitting nemen in de OPR. Dit betekent ook niet dat van elke MR een lid zitting hoeft te nemen in de OPR. De OPR kan bestaan uit een kleiner aantal leden dan het aantal betrokken medezeggenschapsraden.

Samenwerkingsverband 	
Bestuur	<ul style="list-style-type: none"> • Het samenwerkingsverband krijgt vorm door het oprichten van een correcte rechtspersoon. Een samenwerkingsverband kan een vereniging of een stichting zijn (<i>burgerlijk wetboek boek 2, titel 2 en titel 6</i>). • Voeren van een continue dialoog met schoolbesturen binnen het samenwerkingsverband over doelen, daaraan verbonden middelen en passende verantwoording, zodat de doelen en de verdeling van middelen onder alle aangesloten schoolbesturen inzichtelijk zijn voor het schoolbestuur. Het samenwerkingsverband maakt het jaarverslag openbaar. • Voor beleidsonderzoek uitgevoerd door of namens OCW beschikt het samenwerkingsverband over correcte gegevens en verleent medewerking aan het beleidsonderzoek.
Bestuur en intern toezicht	<ul style="list-style-type: none"> • Zorgen voor een functionele of organieke scheiding tussen bestuur en intern toezicht en een rechtmatig bestuur en beheer. Een intern toezichthouder of een lid van het interne toezichthoudend orgaan dient onafhankelijk van het bestuur te functioneren. Benoeming van leden voor bestuur- en/of intern toezicht vindt plaats op basis van vooraf openbaar gemaakt profielen. • Zorgen dat wordt gewerkt volgens een zelf te kiezen code voor goed bestuur en gehandeld vanuit het algemene belang van het samenwerkingsverband. Het intern toezicht moet erop toezien dat het bestuur ook werkt volgens deze code. Zowel het bestuur als het intern toezicht moeten zich in het jaarverslag verantwoorden over de gekozen code voor goed bestuur en het eventueel afwijken daarvan in de praktijk, en het intern toezicht op de uitvoering van deze wettelijke taken door het bestuur. • Controleren dat in de gehanteerde code voor goed bestuur ten minste bepalingen staan over de wijze waarop invulling wordt gegeven aan: (a) een beleid dat de eigen deskundigheid en verantwoordelijkheid van het personeel voor de kwaliteit van het onderwijs tot haar recht komt, (b) een integere bedrijfsvoering, waaronder voorzieningen om verstrengeling van belangen tegen te gaan, en (c) afstemming met en verantwoording aan de ouders en andere belanghebbenden binnen en buiten het onderwijs.



Samenwerkingsverband



Financiën

- Zorgen voor integrale en beleidsrijke verantwoording aan het intern toezicht over de besteding van de middelen voor passend onderwijs, zodat inzichtelijk is of de doelen die het samenwerkingsverband zich heeft gesteld zijn gehaald.
- Voor de berekening van de hoogte van de bekostiging, zorgt het samenwerkingsverband ervoor dat het over juiste gegevens beschikt. Een verklaring voor de juistheid van de gegevens wordt afgegeven door een door de toezichthouder (of toezichthoudend orgaan) aangewezen accountant. Deze gegevens moeten 7 jaar worden bewaard.

Intern toezicht

- Zorgen dat de taken en bevoegdheden van de interne toezichthouder(s) of het interne toezichthoudend orgaan zodanig zijn dat een deugdelijk en onafhankelijk intern toezicht kan worden uitgeoefend.
- Zorgen voor tenminste: (a) het goedkeuren van de begroting en het jaarverslag en, indien van toepassing, het strategisch meerjarenplan van het samenwerkingsverband; (b) het toezien op de naleving door het bestuur van wettelijke verplichtingen, de code voor goed bestuur en het verantwoording afleggen over de afwijkingen van die code; (c) het toezien op de rechtmatige verwerving en de doelmatige en rechtmatige bestemming en aanwending van de rijksbekostiging; (d) het aanwijzen van een accountant die verslag uitbrengt aan de toezichthouder of het toezichthoudend orgaan, en (e) het jaarlijks afleggen van verantwoording over de uitvoering van de taken en de uitoefening van de bevoegdheden, bedoeld onder a tot en met d, in het jaarverslag.
- Meer in het algemeen ziet het intern toezicht toe op de uitvoering en -oefening van de taken en bevoegdheden door het bestuur. Hierbij heeft het bijvoorbeeld aandacht voor de consistentie met het langetermijnbeleid en het financieel welzijn van het samenwerkingsverband.
- Wanneer het intern toezicht wordt uitgevoerd door een raad van toezicht, dan geldt dat de raad van toezicht tevens is belast met het benoemen, schorsen en ontslaan van de bestuurder en het vaststellen van diens beloning.
- Zorgen voor actieve informatiedeling met het intern toezicht, over doelen en daaraan verbonden middelen vooraf en goede verantwoording achteraf, zodat het intern toezicht in staat wordt gesteld hun rol goed in te vullen.

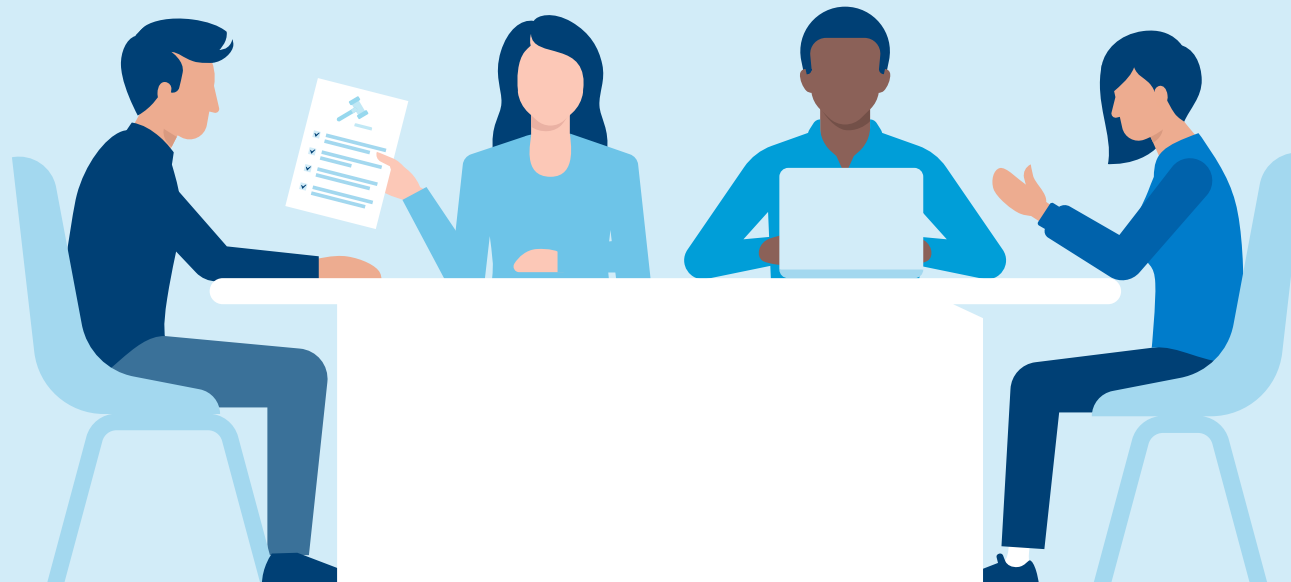
OPR

- De OPR beschikt over de benodigde faciliteiten (o.a. tijd, middelen training) en wordt gestimuleerd om aan expertiseontwikkeling te doen, zodat de medezeggenschap haar rol goed kan invullen.
- De OPR doet een bindende voordracht bij een lid van de raad van toezicht. Benoeming van leden voor bestuur- en/of intern toezicht vindt plaats op basis van vooraf openbaar gemaakt profielen.
- Zorgen voor actieve informatiedeling met de OPR, over doelen en daaraan verbonden middelen vooraf en goede verantwoording achteraf, zodat de OPR in staat wordt gesteld hun rol goed in te vullen.
- Zorgen dat de OPR en intern toezicht minstens twee keer per jaar overleggen, zodat zij elkaar kunnen versterken in het uitvoeren van hun taken.




2

Wat zijn de **bijbehorende** wetsartikelen?





2.1 Wettelijke taken – gericht op ouders en leerlingen

Schoolbestuur 	
GMR	<p>Het deel met de ouder- en leerling geleding van de gemeenschappelijke medezeggenschapsraad wordt vooraf in de gelegenheid gesteld om advies uit te brengen over elk door het bevoegd gezag te nemen besluit met betrekking tot: vaststelling of wijziging van de hoofdlijnen van het meerjarig financieel beleid voor de desbetreffende scholen, waaronder de voorgenomen bestemming van de middelen die aan het bevoegd gezag ten behoeve van elk van de scholen uit de openbare kas zijn toegerekend of van anderen zijn ontvangen; de criteria die worden toegepast bij de verdeling van deze middelen over voorzieningen op bovenschools niveau en op schoolniveau.</p> <p><i>(Artikel 16, lid 2, sub a en b, WMS)</i></p>
Informatievoorziening	<p>De schoolgids bevat voor ouders, verzorgers en leerlingen informatie over de werkwijze van de school en bevat in elk geval informatie over onder meer:</p> <ul style="list-style-type: none"> • de wijze waarop aan de ondersteuning van het jonge kind wordt vormgegeven, • de wijze waarop aan de ondersteuning van leerlingen die extra ondersteuning behoeven wordt vormgegeven, • het verzuimbeleid, • het samenwerkingsverband en in voorkomend geval de samenwerkingsverbanden waarbij het bevoegd gezag van de school is aangesloten. <p><i>(Artikel 13, lid 1, WPO / Artikel 2.92, lid 2, WVO 2020 / Artikel 22, lid 1, WEC)</i></p>
MR	<ul style="list-style-type: none"> • Het bevoegd gezag van een school, met uitzondering van scholen voor voortgezet speciaal onderwijs, heeft de voorafgaande instemming van het deel van de medezeggenschapsraad dat uit en door de ouders of de leerlingen is gekozen, voor elk door het bevoegd gezag te nemen besluit met betrekking tot de volgende aangelegenheden: vaststelling of wijziging van het beleid met betrekking tot voorzieningen ten behoeve van de leerlingen; vaststelling van de schoolgids. <p><i>(Artikel 13, lid 1, sub d en g, WMS)</i></p> <ul style="list-style-type: none"> • Het bevoegd gezag van een school als bedoeld in de Wet voortgezet onderwijs 2020 en van een school voor voortgezet speciaal onderwijs als bedoeld in de Wet op de expertisecentra heeft de voorafgaande instemming van het deel van de medezeggenschapsraad dat uit en door de ouders en de leerlingen is gekozen, voor elk door het bevoegd gezag te nemen besluit met betrekking tot de volgende aangelegenheden: de vaststelling van de schoolgids. Het bevoegd gezag heeft tevens de voorafgaande instemming van het deel van de medezeggenschapsraad dat uit en door de leerlingen is gekozen, voor elk door het bevoegd gezag te nemen besluit met betrekking tot de volgende aangelegenheden: vaststelling of wijziging van het beleid met betrekking tot voorzieningen ten behoeve van de leerlingen. <p><i>(Artikel 14, lid 1, sub a, en lid 3, sub c, WMS)</i></p>

Schoolbestuur



OPP

- Het bevoegd gezag stelt nadat op overeenstemming gericht overleg is gevoerd met de ouders een ontwikkelingsperspectief vast voor leerlingen die extra ondersteuning behoeven. Het deel van het ontwikkelingsperspectief betreffende de individuele begeleiding wordt vastgesteld nadat hierover overeenstemming bereikt is tussen het bevoegd gezag en de ouders, dan wel, indien de leerling meerderjarig en handelingsbekwaam is, met de leerling. Het bevoegd gezag kan nadien het ontwikkelingsperspectief bijstellen. Voor een leerling voor wie speciaal onderwijs dan wel voortgezet speciaal onderwijs wordt verzorgd, stelt het betreffende bevoegd gezag een ontwikkelingsperspectief vast na advies van de commissie voor de begeleiding dan wel de commissie van onderzoek en nadat op overeenstemming gericht overleg is gevoerd met de ouders dan wel, indien de leerling meerderjarig en handelingsbekwaam is, met de leerling.
- Het ontwikkelingsperspectief wordt zo spoedig mogelijk, doch uiterlijk binnen zes weken na de inschrijving van de leerling vastgesteld. Indien het betreft een inschrijving voor tijdelijke plaatsing, wordt het ontwikkelingsperspectief uiterlijk binnen zes weken na de definitieve plaatsing van de leerling vastgesteld.
- Het ontwikkelingsperspectief wordt ten minste één keer per schooljaar met de ouders en indien de leerling meerderjarig en handelingsbekwaam is, met de leerling, geëvalueerd.
- Het ontwikkelingsperspectief bevat een omschrijving van de individuele begeleiding die is afgestemd op de behoeften van de leerling.

(Artikel 40a, WPO / artikel 2.44, WVO 2020 / artikel 41a, WEC)

- Het ontwikkelingsperspectief van een leerling die praktijkonderwijs volgt of extra ondersteuning nodig heeft, bevat ten minste informatie over het vervolgonderwijs dat wordt verwacht en de onderbouwing daarvan. Voor een leerling die praktijkonderwijs volgt heeft de informatie ook betrekking op de soort arbeid waarvan uitstroom van de leerling wordt verwacht, en de onderbouwing daarvan. De onderbouwing bevat ten minste een weergave van de belemmerende en bevorderende factoren die van invloed zijn op het onderwijs aan de leerling.

(Artikel 2.49, Uitvoeringsbesluit WVO 2020)

Zorgplicht passend onderwijs

Indien de toelating van een leerling die extra ondersteuning behoeft, wordt geweigerd, vindt de weigering niet plaats dan nadat het bevoegd gezag er, na overleg met de ouders en met inachtneming van de ondersteuningsbehoefte van de leerling en de schoolondersteuningsprofielen van de betrokken scholen, voor heeft zorg gedragen dat een andere school bereid is de leerling toe te laten. Onder andere school kan ook worden verstaan een basisschool, een speciale school voor basisonderwijs, een school voor speciaal onderwijs, een school voor voortgezet onderwijs, een school voor speciaal en voortgezet speciaal onderwijs of een instelling voor speciaal en voortgezet speciaal onderwijs.

(Artikel 40 lid 3, 4 en 5 WPO / artikel 8.9, WVO 2020 / artikel 40, lid 4, 5 en 6 WEC)



Samenwerkingsverband



Informatievoorziening	Samenwerkingsverband is verantwoordelijk om in het ondersteuningsplan op te nemen hoe informatie over de ondersteuningsvoorzieningen en over de onafhankelijke ondersteuningsmogelijkheden aan de ouders wordt verstrekt. <i>(Artikel 18a, lid 8, sub f, WPO / artikel 2.47, lid 9, sub f, WVO 2020)</i>
OPR	Het samenwerkingsverband stelt naast de medezeggenschapsraad een ondersteuningsplanraad (OPR) in. De leden van de OPR worden afgevaardigd door de leden van de afzonderlijke medezeggenschapsraden van de scholen en wel zo dat het aantal leden, gekozen uit ouders of leerlingen, de helft van het aantal leden van de raad bedraagt. Indien een school onderdeel is van een verticale scholengemeenschap, vindt de afvaardiging plaats door de gezamenlijke vergadering van ouderraad, studentenraad en ondernemingsraad van die verticale scholengemeenschap. <i>(Artikel 4a, lid 1 en 2, WMS)</i>
TLV	Het samenwerkingsverband kent aan elke toelaatbaarheidsverklaring (TLV) een volgnummer toe en verstrekt van elk advies over de ondersteuningsbehoefte van een leerling een afschrift aan de ouders. <i>(Artikel 18a, lid 14, WPO / artikel 2.47, lid 17, WVO 2020)</i>



2.2 Wettelijke taken – gericht op scholen

Schoolbestuur	
(Basis)ondersteuning	<p>Het onderwijs wordt zodanig ingericht dat de leerlingen een ononderbroken ontwikkelingsproces kunnen doorlopen. Het wordt afgestemd op de voortgang in de ontwikkeling van de leerlingen.</p> <p>Ten aanzien van leerlingen die extra ondersteuning behoeven, is het onderwijs gericht op individuele begeleiding die is afgestemd op de behoeften van de leerling. Zo nodig treedt het bevoegd gezag daarbij in overleg met: het college van burgemeester en wethouders van de gemeente waar de leerling zijn woonplaats heeft; een instantie die jeugdgezondheidszorg uitvoert; een instantie die maatschappelijke ondersteuning biedt; een zorgaanbieder; een zorgaanbieder die geneeskundige geestelijke gezondheidszorg levert.</p> <p><i>(Artikel 8, lid 1, 4, WPO / artikel 1.4, artikel 2.91, WVO 2020 / Artikel 11, lid 1, WEC)</i></p>
GMR	<p>Het deel met de personeelsgeleding van de gemeenschappelijke medezeggenschapsraad wordt vooraf in de gelegenheid gesteld om advies uit te brengen over elk door het bevoegd gezag te nemen besluit met betrekking tot: vaststelling of wijziging van de hoofdlijnen van het meerjarig financieel beleid voor de desbetreffende scholen, waaronder de voorgenomen bestemming van de middelen die aan het bevoegd gezag ten behoeve van elk van de scholen uit de openbare kas zijn toegerekend of van anderen zijn ontvangen; de criteria die worden toegepast bij de verdeling van deze middelen over voorzieningen op bovenschools niveau en op schoolniveau.</p> <p><i>(Artikel 16, lid 2, sub a en b, WMS)</i></p>
MR	<ul style="list-style-type: none"> • Het bevoegd gezag heeft de voorafgaande instemming van de medezeggenschapsraad voor elk door het bevoegd gezag te nemen besluit met betrekking tot onder meer de verandering van de onderwijskundige doelstellingen van de school en de vaststelling of wijziging van het schoolplan dan wel het leerplan of de onderwijs- en examenregeling. Daarnaast heeft het bevoegd gezag de voorafgaande instemming van het deel van de medezeggenschapsraad dat uit en door het personeel is gekozen, voor elk door het bevoegd gezag te nemen besluit met betrekking onder meer de vaststelling of wijziging van het beleid met betrekking tot het overdragen van de bekostiging. <p><i>(Artikel 10, sub a en b, artikel 12, lid 1, sub j, WMS)</i></p> <ul style="list-style-type: none"> • De MR wordt vooraf in de gelegenheid gesteld om advies uit te brengen over elk door het bevoegd gezag te nemen besluit met betrekking tot onder meer de volgende aangelegenheden: <ul style="list-style-type: none"> - vaststelling of wijziging van de hoofdlijnen van het meerjarig financieel beleid voor de school, waaronder de voorgenomen bestemming van de middelen die door het bevoegd gezag ten behoeve van de school uit de openbare kas zijn toegekend of van anderen zijn ontvangen - vaststelling of wijziging van het beleid met betrekking tot de organisatie van de school; - vaststelling of wijziging van het beleid met betrekking tot de toelating en verwijdering van leerlingen; - vaststelling of wijziging van het schoolondersteuningsprofiel. <p><i>(Artikel 11, lid 1, sub b, f, j en r, WMS)</i></p>



Schoolbestuur



OPP	<ul style="list-style-type: none"> • Een registratie ontwikkelingsperspectief (OPP) is een door een school aan het register onderwijsdeelnemers door te geven periode dat voor een ingeschreven leerling een ontwikkelingsperspectief is opgesteld. Het doel van deze registratie OPP in het register onderwijsdeelnemers op leerling-niveau is zicht te krijgen op basisschoolleerlingen die extra ondersteuning krijgen. • Het bestuur van een onderwijsinstelling levert aan de Minister van elke onderwijsdeelnemer die is of was ingeschreven aan die onderwijsinstelling o.a. de begin- en einddatum van de periode waarvoor er voor de onderwijsdeelnemer een ontwikkelingsperspectief is vastgesteld. <i>(Bijlage 1 behorende bij artikel 3, Regeling register onderwijsdeelnemers)</i> • Het bestuur van een bekostigde onderwijsinstelling of van een agrarisch opleidingscentrum, voor zover het betreft voorbereidend beroepsonderwijs, en het bestuur van een niet-bekostigde school, levert aan de Minister van elke onderwijsdeelnemer die is of was ingeschreven aan die onderwijsinstelling o.a. de begin- en einddatum van de periode waarvoor er voor de onderwijsdeelnemer een ontwikkelingsperspectief is vastgesteld. <i>(Bijlage 3 behorende bij artikel 5, Regeling register onderwijsdeelnemers)</i>
OPR	<p>Het samenwerkingsverband stelt naast de medezeggenschapsraad een ondersteuningsplanraad in. De leden van de ondersteuningsplanraad worden afgevaardigd door de leden van de afzonderlijke medezeggenschapsraden van de scholen. Het aantal leden, gekozen uit personeel, bedraagt de helft van het aantal leden van de raad. Indien een school onderdeel is van een verticale scholengemeenschap, vindt de afvaardiging plaats door de gezamenlijke vergadering van ouderraad, studentenraad en ondernemingsraad van die verticale scholengemeenschap. <i>(Artikel 4a, lid 1 en 2, WMS)</i></p>
Schoolplan	<p>Het schoolplan bevat een beschrijving van het beleid met betrekking tot de kwaliteit van het onderwijs dat binnen de school wordt gevoerd, en omvat in elk geval het onderwijskundig beleid, het personeelsbeleid en het stelsel van kwaliteitszorg. <i>(Artikel 12, WPO / artikel 2.88 t/m 2.90, WVO 2020 / artikel 21, WEC)</i></p>
SOP	<p>Het bevoegd gezag stelt ten minste eenmaal in de 4 jaar een schoolondersteuningsprofiel vast. <i>(Artikel 8, lid 5, WPO / artikel 2.41, WVO 2020 / artikel 11, lid 2, WEC)</i> (wijzigd per 1 augustus 2025: het schoolondersteuningsprofiel wordt “ondersteuningsaanbod van de school” en eenmaal per jaar vastgesteld, en opgenomen in de schoolgids)</p>
Verzuim	<ul style="list-style-type: none"> • Indien een ingeschreven leerling van een school ten aanzien van wie deze wet van toepassing is zonder geldige reden les- of praktijktijd heeft verzuimd en dit verzuim gedurende een periode van vier opeenvolgende lesweken in totaal zestien uren les- of praktijktijd bedraagt, geeft het hoofd van de school hiervan onverwijld kennis aan het college van burgemeester en wethouders van de gemeente waar de leerling woon- of verblijfplaats heeft en ontstaat voor het hoofd van de school de leveringsverplichting. <i>(Artikel 21a, Leerplichtwet 1969)</i>

Schoolbestuur



Verzuim (vervolg)

- In het register onderwijsdeelnemers wordt als de vermoedelijke soort verzuim geregistreerd:
 - a. luxe verzuim;
 - b. ongeoorloofd verzuim van in totaal zestien uren in vier opeenvolgende lesweken;
 - c. ongeoorloofd verzuim van 1 maand of langer; of
 - d. overig verzuim.

(Artikel 21, lid 2, Regeling register onderwijsdeelnemers)

- Het bevoegd gezag levert de verzuimgegevens aan de Minister binnen zeven dagen nadat deze in de administratie van de onderwijsinstelling zijn verwerkt.

(Artikel 21a, Regeling register onderwijsdeelnemers)

- De schoolgids bevat voor ouders, verzorgers en leerlingen informatie over de werkwijze van de school en bevat informatie over onder andere het verzuimbeleid.

(Artikel 13, lid 1, sub k, WPO / artikel 2.92, lid 2, sub k, WVO 2020 / artikel 22, lid 1, sub i, WEC)

Zorgplicht passend onderwijs

- De beslissing over toelating en verwijdering van leerlingen berust bij het bevoegd gezag. De toelating tot de school is niet afhankelijk van het houden van rechtmatig verblijf. De toelating mag niet afhankelijk worden gesteld van een geldelijke bijdrage van de ouders.

(Artikel 40, lid 1, WPO / artikel 8.9, WVO 2020 / artikel 40, lid 1, WEC)

- Het bevoegd gezag beoordeelt of de aanmelding een kind betreft dat extra ondersteuning behoeft. Hiertoe kan het bevoegd gezag de ouders verzoeken gegevens te overleggen betreffende stoornissen of handicaps van het kind of beperkingen in de onderwijsparticipatie. Onder extra ondersteuning wordt niet verstaan ondersteuning ter bevordering van de beheersing van de Nederlandse taal met het oog op het voorkomen en bestrijden van onderwijsachterstanden.

(Artikel 40, lid 3, WPO / artikel 8.9, WVO 2020 / artikel 40, lid 4, WEC)

- Indien de toelating van een leerling die extra ondersteuning behoeft, wordt geweigerd, vindt de weigering niet plaats dan nadat het bevoegd gezag er, na overleg met de ouders en met inachtneming van de ondersteuningsbehoefte van de leerling en de schoolondersteuningsprofielen van de betrokken scholen, voor heeft zorg gedragen dat een andere school bereid is de leerling toe te laten. Onder andere school kan ook worden verstaan een basisschool, een speciale school voor basisonderwijs, een school voor speciaal onderwijs, een school voor voortgezet onderwijs, een school voor speciaal en voortgezet speciaal onderwijs of een instelling voor speciaal en voortgezet speciaal onderwijs.

(Artikel 40 lid 4, WPO / artikel 8.9, WVO 2020 / artikel 40, lid 5, WEC)

- De twee voorgaande punten zijn niet van toepassing indien op de school waar de leerling is aangemeld geen plaatsruimte beschikbaar is, of indien het bevoegd gezag de ouders bij de aanmelding verzoekt te verklaren dat zij de grondslag van het onderwijs op de school zullen respecteren dan wel te verklaren dat zij de grondslag van het onderwijs op de school zullen onderschrijven, en de ouders dit weigeren te verklaren.

(Artikel 40, lid 5, WPO / artikel 8.9, WVO 2020 / artikel 40, lid 6, WEC)



Schoolbestuur



Zorgplicht passend onderwijs (vervolg)

- Indien de aanmelding een kind betreft dat niet is ingeschreven op een andere school, een school voor speciaal onderwijs, een school voor speciaal en voortgezet speciaal onderwijs of een instelling voor speciaal en voortgezet speciaal onderwijs, en de beslissing over de toelating is 10 weken na de dag waarop het verzoek om toelating is gedaan nog niet genomen, wordt het kind met ingang van de dag volgend op bedoelde 10 weken, doch niet eerder dan de datum waarop het kind de leeftijd heeft bereikt om te kunnen worden toegelaten tot de school, tijdelijk geplaatst op de school en als leerling ingeschreven. Indien de leerling wordt toegelaten, wordt de tijdelijke plaatsing omgezet in een definitieve plaatsing. Indien de toelating van de leerling wordt geweigerd of een beslissing wordt genomen de aanmelding niet te behandelen, wordt de tijdelijke plaatsing beëindigd en wordt de leerling uitgeschreven met ingang van de dag die volgt op de dag waarop de toelating wordt geweigerd of de beslissing wordt genomen de aanmelding niet te behandelen.
(Artikel 40, lid 7, WPO / artikel 8.13, WVO 2020 / artikel 40, lid 8 en 9, WEC)
- Een leerling wordt slechts toegelaten tot een speciale school voor basisonderwijs nadat de leerling toelaatbaar is verklaard door het samenwerkingsverband tot het onderwijs aan een speciale school voor basisonderwijs. Een leerling wordt niet toegelaten tot een school voor speciaal onderwijs of tot een school voor speciaal en voortgezet speciaal onderwijs voor wat betreft het daaraan verzorgde speciaal onderwijs, behorend tot cluster 3 of cluster 4, dan nadat de leerling toelaatbaar is verklaard tot het speciaal onderwijs.
(Artikel 40, lid 8, WPO / artikel 40, lid 10, WEC)

Samenwerkingsverband



(Basis)ondersteuning


- Het ondersteuningsplan omvat onder andere de wijze waarop wordt voldaan aan het realiseren van een samenhangend geheel van ondersteuningsvoorzieningen binnen en tussen de scholen. Het ondersteuningsplan omvat onder andere de procedures genoemd in sub b, c en d. en onder andere de onderwerpen genoemd in sub e, f en g.
(Artikel 18a, lid 2 en 8, WPO / artikel 2.47, lid 2 en 9, WVO 2020)
- Het samenwerkingsverband heeft onder andere tot taak om te adviseren over de ondersteuningsbehoefte van een leerling op verzoek van het bestuur van een bij het samenwerkingsverband aangesloten school waar de leerling is aangemeld of ingeschreven.
(Artikel 18a, lid 6, sub d, WPO / artikel 2.47, lid 7, sub d, WVO 2020)


Kwaliteitsmanagement

De beschrijving van het stelsel van kwaliteitszorg omvat in elk geval het zorg dragen voor het bewaken dat leerlingen een ononderbroken ontwikkelingsproces kunnen doorlopen en dat het onderwijs wordt afgestemd op de voortgang in de ontwikkeling van leerlingen, mede met behulp van het leerling- en onderwijsvolgsysteem.
(Artikel 10, artikel 12, lid 4, artikel 17a, lid 1 en 3, WPO / artikel 2.87, artikel 2.91, artikel 3.1 lid 1, 3 en 5, WVO 2020)



2.3 Wettelijke taken – gericht op het stelsel

Schoolbestuur 	
(Basis)ondersteuning	Het onderwijs wordt zodanig ingericht dat de leerlingen een ononderbroken ontwikkelingsproces kunnen doorlopen. Het wordt afgestemd op de voortgang in de ontwikkeling van de leerlingen. Ten aanzien van leerlingen die extra ondersteuning behoeven, is het onderwijs gericht op individuele begeleiding die is afgestemd op de behoeften van de leerling. (Artikel 8, lid 1 en 4 en artikel 18, WPO / artikel 1.4, lid 2 , artikel 2.41, lid 1, WVO 2020)
Nevenvestiging	Indien een bevoegd gezag van een school voor speciaal onderwijs, voor voortgezet speciaal onderwijs of voor speciaal en voortgezet speciaal onderwijs, wenst over te gaan tot het inrichten van een nevenvestiging moet het daarover overeenstemming bereiken met het samenwerkingsverband en de gemeente waar die nevenvestiging zal worden gevestigd. (Artikel 76a, lid 1, WEC)
Samenwerkingsverband	Het bevoegd gezag van één of meer scholen is voor elke vestiging van die school of scholen aangesloten bij een samenwerkingsverband. (Artikel 18a, lid 1, WPO / artikel 2.47 WVO 2020 / artikel 28a, WEC)
Stichten nieuwe school	Afgeven document waaruit blijkt dat de gemeente van de beoogde plaats van vestiging van de nieuwe school, het samenwerkingsverband en de bevoegde gezagsorganen van de scholen en vestigingen binnen het voedingsgebied van de school zijn gevraagd om te overleggen over het voornemen tot het doen van een aanvraag om bekostiging van de nieuwe school. (Artikel 74, lid 2, sub c, WPO / artikel 4.5a, WVO 2020)

Samenwerkingsverband 	
Dekkend netwerk	<ul style="list-style-type: none"> Het samenwerkingsverband stelt zich ten doel een samenhangend geheel van ondersteuningsvoorzieningen binnen en tussen de scholen te realiseren en wel zodanig dat leerlingen een ononderbroken ontwikkelingsproces kunnen doormaken en leerlingen die extra ondersteuning behoeven een zo passend mogelijke plaats krijgen. (Artikel 18a, lid 2, WPO / artikel 2.47, lid 2, WVO 2020) Het samenwerkingsverband heeft onder andere de taak om middelen en voorzieningen te verdelen over en toe te wijzen aan de scholen ten behoeve van het dekkend netwerk. (Artikel 18a, lid 6, WPO / artikel 2.47, lid 7, WVO 2020)

Samenwerkingsverband



Middelen	<p>Het ontvangen van bekostiging voor de inrichting van de ondersteuningsstructuur en – voorzieningen voor lichte ondersteuning en zware ondersteuning. Ontvangen aanvullende bekostiging WVO 2020. (Artikel 122 en 124 WPO / artikel 5.13, 5.15 en 5.20 WVO 2020)</p>
OP	<ul style="list-style-type: none"> • Het samenwerkingsverband heeft in elk geval tot taak: het vaststellen van een ondersteuningsplan (elke 4 jaar). (Artikel 18a, lid 6, sub a, en lid 7, WPO / artikel 2.47, lid 7, sub a, en lid 8, WVO 2020) • Het ondersteuningsplan omvat in elk geval: <ol style="list-style-type: none"> a. de wijze waarop wordt voldaan aan het zich ten doel stellen van een samenhangend geheel van ondersteuningsvoorzieningen binnen en tussen de scholen te realiseren en wel zodanig dat leerlingen een ononderbroken ontwikkelingsproces kunnen doormaken en leerlingen die extra ondersteuning behoeven een zo passend mogelijke plaats in het onderwijs krijgen. Waaronder tevens zijn begrepen de basisondersteuningsvoorzieningen die op alle vestigingen van scholen in het samenwerkingsverband aanwezig zijn, b. de procedure en criteria voor de verdeling, besteding en toewijzing van ondersteuningsmiddelen en ondersteuningsvoorzieningen aan de scholen mede bezien in het perspectief van een meerjarenbegroting, c. de procedure en criteria voor de plaatsing van leerlingen op speciale scholen voor basisonderwijs en op scholen voor speciaal onderwijs en speciaal en voortgezet speciaal onderwijs, d. de procedure en het beleid met betrekking tot de terugplaatsing of overplaatsing naar het basisonderwijs van leerlingen van scholen voor speciaal onderwijs en speciaal en voortgezet speciaal onderwijs voor wie de periode waarop de toelaatbaarheidsverklaring betrekking heeft, is verstreken, e. de beoogde en bereikte kwalitatieve en kwantitatieve resultaten van het onderwijs aan leerlingen die extra ondersteuning behoeven en de daarmee samenhangende bekostiging, f. de wijze waarop aan de ouders informatie wordt verstrekt over de ondersteuningsvoorzieningen en over de onafhankelijke ondersteuningsmogelijkheden voor ouders, en g. de wijze waarop: <ol style="list-style-type: none"> 1. wordt vastgesteld of sprake is van een meer dan gemiddelde toename van het aantal ingeschreven leerlingen met een door het samenwerkingsverband afgegeven toelaatbaarheidsverklaring, bij de bij het samenwerkingsverband aangesloten speciale scholen voor basisonderwijs respectievelijk scholen voor speciaal onderwijs en speciaal en voortgezet speciaal onderwijs in de periode na 1 februari, waarbij de leerlingen die zijn geplaatst in een inrichting, accommodatie of residentiële inrichting buiten beschouwing blijven, en 2. deze scholen tegemoet worden gekomen in de meer dan gemiddelde toename. <p>(Artikel 18a, lid 8, WPO / artikel 2.47, lid 9, WVO 2020)</p>
OPDC	<p>Het samenwerkingsverband kan met het oog op het dekkend netwerk een opdc inrichten. Hier zijn voorwaarden aan verbonden. (Artikel 18a, lid 10a, WPO / artikel 3.4 Inrichtingsbesluit WPO / artikel 2.47, lid 12, WVO 2020 / artikel 2.50 Uitvoeringsbesluit WVO 2020)</p>

Samenwerkingsverband





TLV

- Het samenwerkingsverband heeft onder andere tot taak het beoordelen of een leerling toelaatbaar is tot het sbo en het so, respectievelijk het pro en vso, of aangewezen is op het lwoo.
(*Artikel 18a, lid 6, sub c, WPO / artikel 2.47, lid 7, sub c, WVO 2020*)
- Het samenwerkingsverband betreft de adviezen van wettelijk verplichte deskundigen bij de beoordeling of een leerling toelaatbaar is tot het sbo en so, respectievelijk het pro en vso, of aangewezen is op het lwoo.
(*Artikel 18a, lid 11, WPO en artikel 3.2 Inrichtingsbesluit WPO / artikel 2.47, lid 14, WVO 2020 / artikel 2.51, Uitvoeringsbesluit WVO 2020*)
- De deskundigen, bedoeld in artikel 18a, elfde lid, van de wet zijn een orthopedagoog of een psycholoog en afhankelijk van de leerling over wiens toelaatbaarheid wordt geadviseerd ten minste een tweede deskundige, te weten een kinder- of jeugdpsycholoog, een pedagoog, een kinderpsychiater, een maatschappelijk werker of een arts. Indien het samenwerkingsverband beslist dat een leerling aangewezen is op het leerwegondersteunend onderwijs of toelaatbaar is tot het praktijkonderwijs, kan de tweede deskundige ook een deskundige op het terrein van vbo, mavo, vmbo en praktijkonderwijs zijn.
(*Artikel 3.2, Inrichtingsbesluit WPO / artikel 2.51, Uitvoeringsbesluit WVO 2020*)
- Het samenwerkingsverband stelt een adviescommissie in die adviseert over bezwaarschriften betreffende besluiten van het samenwerkingsverband over de toelaatbaarheid van leerlingen tot speciale scholen (sbo, v(s)o en pro).
(*Artikel 18a, lid 12, WPO / artikel 2.47, lid 15, WVO 2020*)
- Het samenwerkingsverband heeft een procedure en criteria voor de plaatsing van leerlingen op speciale scholen voor basisonderwijs en op scholen voor speciaal onderwijs en speciaal en voortgezet speciaal onderwijs; en procedure en beleid met betrekking tot de terugplaatsing of overplaatsing naar het basisonderwijs van leerlingen van bovenstaande scholen voor wie de periode waarop toelaatbaarheidsverklaring is verstreken.
(*Artikel 18a, lid 8, sub c en d, WPO / artikel 2.47, lid 9, sub c, WVO 2020*)
- Het samenwerkingsverband beslist op de aanvraag of de leerling toelaatbaar is tot het praktijkonderwijs.
(*Artikel 2.30, lid 5, WVO 2020 / artikel 2.46, artikel 2.47, Uitvoeringsbesluit WVO 2020*)
- Het samenwerkingsverband beslist op aanvraag van het bevoegd gezag of de leerling is aangewezen op leerwegondersteunend onderwijs.
(*Artikel 2.43, lid 1, WVO 2020 / artikel 2.46, artikel 2.48, Uitvoeringsbesluit WVO 2020*)
- Beslissing nemen over toelaatbaarheid speciaal onderwijs of speciaal en voortgezet speciaal onderwijs cluster 3 en 4.
(*Artikel 40, lid 3 en 11, WEC*)
- De toelaatbaarheidsverklaring, heeft betrekking op een periode van één of meer schooljaren. In het laatste schooljaar waarop de toelaatbaarheidsverklaring betrekking heeft, draagt het bevoegd gezag van de school er zorg voor dat terugplaatsing of overplaatsing van de leerling naar het basisonderwijs of voortgezet onderwijs plaatsvindt, tenzij het bevoegd gezag van oordeel is dat voortgezet verblijf van de leerling in het speciaal onderwijs dan wel voortgezet speciaal onderwijs noodzakelijk is en het samenwerkingsverband een nieuwe toelaatbaarheidsverklaring heeft verstrekt.
(*Artikel 40, lid 15, WEC*)
- Indien een leerling is toegelaten tot een school die is verbonden aan een gesloten instellingen of residentiële instellingen, maakt die school afspraken met het samenwerkingsverband waartoe de leerling behoorde direct voorafgaand aan de toelating tot de school, over de terugkeer van de leerling.
(*Artikel 40, lid 16, WEC*)




2.4 Wettelijke taken – gericht op samenwerking met partners


Schoolbestuur 	
Jeugdhulp	Het schoolbestuur heeft een wettelijke taak om af te stemmen met gemeentelijke- en (jeugd)zorgpartners indien in het belang van een leerling met een (extra) ondersteuningsbehoefte. (Artikel 8, lid 4, WPO / artikel 2.41, lid 1, WVO 2020 / artikel 11, lid 1, WEC)
TLV/ residentiele instelling	Als een leerling wordt toegelaten tot een school die verbonden is aan een residentiele instelling, dan moet die school overleg plegen met het samenwerkingsverband waartoe de leerling behoorde, voordat hij of zij naar die school ging. Ze moeten samen afspraken maken over hoe de leerling weer kan terugkeren naar onderwijs binnen dat samenwerkingsverband. (Artikel 40, lid 16, WEC)

Samenwerkingsverband 	
OOGO	<ul style="list-style-type: none"> • Na op overeenstemming gericht overleg over het concept-ondersteuningsplan met de gemeente(n) en het samenwerkingsverband waarmee de regio samenvalt (en het bestuur van instelling(en) voor middelbaar beroepsonderwijs in dit gebied) stelt het bestuur het ondersteuningsplan vast. (Artikel 18a, lid 9, WPO / artikel 2.47, lid 8 en 10, WVO 2020) • De gemeenteraad stelt periodiek een plan vast dat richting geeft aan de door de gemeenteraad en het college te nemen beslissingen betreffende preventie en jeugdhulp, de uitvoering van kindbeschermingsmaatregelen en jeugdreclassering. Het plan wordt, voor zover het de afstemming van en effectieve samenwerking met het onderwijs betreft, niet vastgesteld dan nadat over een concept van het plan op overeenstemming gericht overleg heeft plaatsgevonden met het samenwerkingsverband. Het overleg met deze samenwerkingsverbanden vindt plaats overeenkomstig een procedure, vastgesteld door het samenwerkingsverband en het college van de gemeente of gemeenten. De procedure bevat een voorziening voor het beslechten van geschillen. (Artikel 2.2, lid 1 en 3, Jeugdwet)



2.5 Wettelijke taken – gericht op governance

Schoolbestuur 	
Bestuur	De bevoegde gezagsorganen van de scholen geven het samenwerkingsverband vorm door het oprichten van een rechtspersoon met volledige rechtsbevoegdheid zonder winstoogmerk, waarin uitsluitend deze bevoegde gezagsorganen deelnemen, behoudens deelname van een bevoegd gezag op grond van het vijfde lid. De statuten van de rechtspersoon bevatten een voorziening voor de beslechting van geschillen. <i>(Artikel 18a, lid 4, WPO / artikel 2.47, lid 5, WVO 2020)</i>
MR	De medezeggenschapsraad van een centrale dienst en van een samenwerkingsverband bestaat uit leden die uit en door het personeel worden gekozen. <i>(Artikel 3, lid 5, WMS)</i>
OPR	De leden van de ondersteuningsplanraad worden afgevaardigd door de leden van de afzonderlijke medezeggenschapsraden van de scholen en wel zo dat het aantal leden, gekozen uit personeel onderscheidenlijk uit ouders of leerlingen, elk de helft van het aantal leden van de raad bedraagt. Indien een school onderdeel is van een verticale scholengemeenschap vindt de afvaardiging plaats door de gezamenlijke vergadering van ouderraad, studentenraad en ondernemingsraad van die verticale scholengemeenschap. <i>(Artikel 4a, lid 4, WMS)</i>

Samenwerkingsverband 	
Bestuur	<ul style="list-style-type: none"> • Het samenwerkingsverband maakt het jaarverslag openbaar. <i>(Artikel 165, lid 7, WPO / artikel 5.46, lid 7, WVO 2020)</i> • Het samenwerkingsverband draagt er zorg voor dat het ten behoeve van Onze Minister beschikt over geordende gegevens die van belang zijn voor de berekening van de hoogte van de bekostiging, alsmede over een verklaring over de juistheid van de bekostigingsgegevens, afgegeven door een door de toezichthouder of het toezichthoudend orgaan aangewezen accountant. Het samenwerkingsverband bewaart de gegevens 7 jaar. <i>(Artikel 166, lid 1 en 3, WPO / artikel 5.48, lid 1 en 3, WVO 2020)</i> • Het samenwerkingsverband draagt er zorg voor dat het beschikt over geordende gegevens ten behoeve van het door Onze Minister te voeren beleid met betrekking tot het onderwijs, bedoeld in deze wet, en verleent desgevraagd medewerking aan door of namens Onze Minister uit te voeren onderzoek dat geheel of mede op deze gegevens is gebaseerd. <i>(Artikel 167, lid 1, WPO / artikel 2.111, lid 1, WVO 2020)</i>

Samenwerkingsverband



Bestuur en intern toezicht

- Het bestuur draagt zorg voor een goed bestuurd samenwerkingsverband met een scheiding tussen bestuur en toezicht en met een rechtmatig bestuur en beheer.
(*Artikel 17a, lid 1 en 3, WPO / artikel 3.1, lid 1 en 5, WVO 2020*)
- Er moet sprake zijn van een functionele of organieke scheiding tussen het uitvoerend deel van het bestuur en het intern toezicht.
(*Artikel 17b, lid 1 en 3, WPO / artikel 3.1, lid 2 en 5, WVO 2020*)
- De interne toezichthouder (of lid daarvan) functioneert onafhankelijk van het bestuur.
(*Artikel 17b, lid 2 en 3, WPO / artikel 3.1, lid 3 en 5, WVO 2020*)
- Benoeming van bestuur en intern toezicht geschiedt op vooraf openbaar gemaakte profielen. De ondersteuningsplanraad (en indien van toepassing de medezeggenschapsraad) krijgt de gelegenheid een bindende voordracht te doen bij het benoemen van leden van de raad van toezicht.
(*Artikel 17a, lid 2, WPO / artikel 3.1, lid 4 en 5, WVO 2020*)
- Het bestuur van het samenwerkingsverband dient een code Goed Bestuur te hanteren en verantwoordt zich over eventuele afwijkingen in het jaarverslag.
(*Artikel 165, lid 1 en 5, WPO / artikel 3.2, lid 1 en 3, en artikel 5.46, lid 1, sub a, WVO 2020*)

Intern toezicht

- De interne toezichthouder ziet erop toe dat het bestuur de middelen rechtmatig verwerft en doelmatig en rechtmatig besteedt en aanwendt.
(*Artikel 17c, lid 1, sub c, en lid 5, WPO / artikel 3.3, lid 1 en 12, sub c, en lid 6, WVO 2020*)
- De interne toezichthouder houdt toezicht op de uitvoering van de taken en de uitoefening van de bevoegdheden door het bestuur, staat het bestuur met raad terzijde en heeft ten minste de bij de wet bepaalde taken.
(*Artikel 17c, lid 1, WPO / artikel 3.3, lid 1 en 2 en artikel 3.2, lid 1, WVO 2020*)
- De taken en bevoegdheden van de interne toezichthouder of het intern toezichthoudend orgaan zijn zodanig dat hij een deugdelijk en onafhankelijk intern toezicht kan uitoefenen. De interne toezichthouder of het intern toezichthoudend orgaan van het samenwerkingsverband pleegt ten minste tweemaal per jaar overleg met de ondersteuningsplanraad.
(*Artikel 17c, lid 2, 4 en 5, WPO / artikel 3.3, lid 3 t/m 6, WVO 2020*)
- De interne toezichthouder houdt toezicht op de uitvoering van de taken en de uitoefening van de bevoegdheden door het uitvoerend deel van het bestuur, staat het uitvoerend deel van het bestuur met raad ter zijde en heeft ten minste de bij de wet bepaalde taken. De interne toezichthouder legt jaarlijks in het jaarverslag verantwoording af over de uitvoering van deze taken en de uitoefening van de bevoegdheden.
(*Artikel 17c, lid 1 en lid 1, sub e en artikel 165, lid 1, WPO / artikel 3.3, lid 1, lid 2, sub e en artikel 5.46, lid 1, WVO 2020*)
- De interne toezichthouder ziet erop toe dat het bestuur de middelen doelmatig en rechtmatig besteedt en aanwendt. De interne toezichthouder legt jaarlijks in het jaarverslag hierover verantwoording af.
(*Artikel 17c, lid 1, sub c en e, en lid 5, WPO / artikel 3.3, lid 1, lid 2, sub c en e, WVO 2020*)
- Het interne toezicht overlegt minimaal twee keer per jaar met de ondersteuningsplanraad.
(*Artikel 17c, lid 5, WPO / artikel 3.3, lid 5 en 6, WVO 2020*)



Samenwerkingsverband



OPR

- Het samenwerkingsverband stelt naast de medezeggenschapsraad een ondersteuningsplanraad in. De leden van de ondersteuningsplanraad worden afgevaardigd door de leden van de afzonderlijke medezeggenschapsraden van de scholen en wel zo dat het aantal leden, gekozen uit personeel onderscheidenlijk uit ouders of leerlingen, elk de helft van het aantal leden van de raad bedraagt. Indien een school onderdeel is van een verticale scholengemeenschap, vindt de afvaardiging plaats door de gezamenlijke vergadering van ouderraad, studentenraad en ondernemingsraad van die verticale scholengemeenschap.

(Artikel 4a, lid 1 en 2, WMS)

- De interne toezichthouder van het samenwerkingsverband pleegt ten minste tweemaal per jaar overleg met de ondersteuningsplanraad.

(Artikel 17c, lid 5, WPO / artikel 3.3, lid 6, WVO 2020)

- Het samenwerkingsverband behoeft de voorafgaande instemming van de ondersteuningsplanraad voor elk door het samenwerkingsverband te nemen besluit met betrekking tot vaststelling of wijziging van het ondersteuningsplan.

(Artikel 14a, WMS)

- De ondersteuningsplanraad wordt vooraf in de gelegenheid gesteld om advies uit te brengen over elk door het samenwerkingsverband te nemen besluit met betrekking tot in ieder geval de volgende aangelegenheden:
 - a. de vaststelling van de competentieprofielen van de toezichthouders en het toezichthoudend orgaan, alsmede van de leden van het bestuur van het samenwerkingsverband; en
 - b. aanstelling of ontslag van de leden van het bestuur van het samenwerkingsverband.

(Artikel 11a, WMS)



Colofon

Dit is een uitgave van het Ministerie van Onderwijs, Cultuur en Wetenschap

Rijnstraat 50 | 2515 XP Den Haag
Postbus 16375 | 2500 BJ Den Haag

www.rijksoverheid.nl/ministeries/ministerie-van-onderwijs-cultuur-en-wetenschap

Juli 2024